



แผนการพัฒนากองงานส่วนตำบล

ของ

องค์การบริหารส่วนตำบลท่าราบ

อำเภอเมืองราชบุรี จังหวัดราชบุรี
ประจำปีงบประมาณ พ.ศ. ๒๕๖๔-๒๕๖๖

คำนำ

การจัดทำแผนการพัฒนาพนักงานส่วนตำบลขององค์การบริหารส่วนตำบลท่าราบนั้น ได้คำนึงถึงภารกิจ อำนาจหน้าที่ตามกฎหมายที่เกี่ยวข้อง ทั้งนี้ เพื่อให้บุคลากรเกิดความรู้ความเข้าใจในการปฏิบัติราชการ บทบาทและหน้าที่ของตนเอง รวมทั้งบทบาทขององค์การบริหารส่วนตำบลท่าราบ โดยได้กำหนดหลักสูตรการพัฒนาสำหรับบุคลากรแต่ละตำแหน่ง ให้ได้รับการพัฒนาในหลาย ๆ มิติ ทั้งในด้านความรู้พื้นฐานในการปฏิบัติราชการ ด้านการพัฒนาเกี่ยวกับงานในหน้าที่รับผิดชอบ ด้านความรู้และทักษะเฉพาะของงานในแต่ละตำแหน่ง ด้านการบริหารและด้านคุณธรรมและจริยธรรม เพื่อพัฒนาศักยภาพของบุคลากรให้สอดคล้องกับบทบาทและภารกิจขององค์การบริหารส่วนตำบลท่าราบต่อไป

องค์การบริหารส่วนตำบลท่าราบ

สิงหาคม ๒๕๖๓

สารบัญ

	หน้า
บทที่ ๑ : หลักการและเหตุผล	
- หลักการและเหตุผลของการจัดทำแผนการพัฒนาศูนย์	๑
- แผนภูมิโครงสร้างแบ่งส่วนราชการตามแผนอัตรากำลัง ๓ ปี	๒
บทที่ ๒ : วัตถุประสงค์	
- วัตถุประสงค์การพัฒนา	๑๐
บทที่ ๓ : กรอบแนวคิดการจัดทำแผนยุทธศาสตร์การพัฒนาศูนย์	
- กรอบแนวคิดการจัดทำแผนยุทธศาสตร์การพัฒนาศูนย์	๑๑
บทที่ ๔ : ผลการวิเคราะห์ข้อมูลประกอบการจัดทำแผนยุทธศาสตร์	
- ผลการวิเคราะห์ข้อมูลประกอบการจัดทำแผนยุทธศาสตร์	๑๓
บทที่ ๕ : แผนยุทธศาสตร์การพัฒนาศูนย์ ประจำปีงบประมาณ ๒๕๖๔-๒๕๖๖	
- แผนยุทธศาสตร์การพัฒนาศูนย์ ประจำปีงบประมาณ ๒๕๖๔-๒๕๖๖	๑๕
บทที่ ๖ : หลักสูตรการพัฒนา	
- หลักสูตรการพัฒนา	๑๗
- แผนพัฒนาพนักงานส่วนตำบลรายบุคคล	๒๔
บทที่ ๗ : การติดตามและประเมินผล	
- การติดตามและประเมินผล	๓๖

ภาคผนวก

๑. สำเนาคำสั่งแต่งตั้งคณะกรรมการแผนพัฒนาฯ
๒. สำเนารายงานการประชุมคณะกรรมการพัฒนาฯ

บทที่ ๑ บทนำ

หลักการและเหตุผล

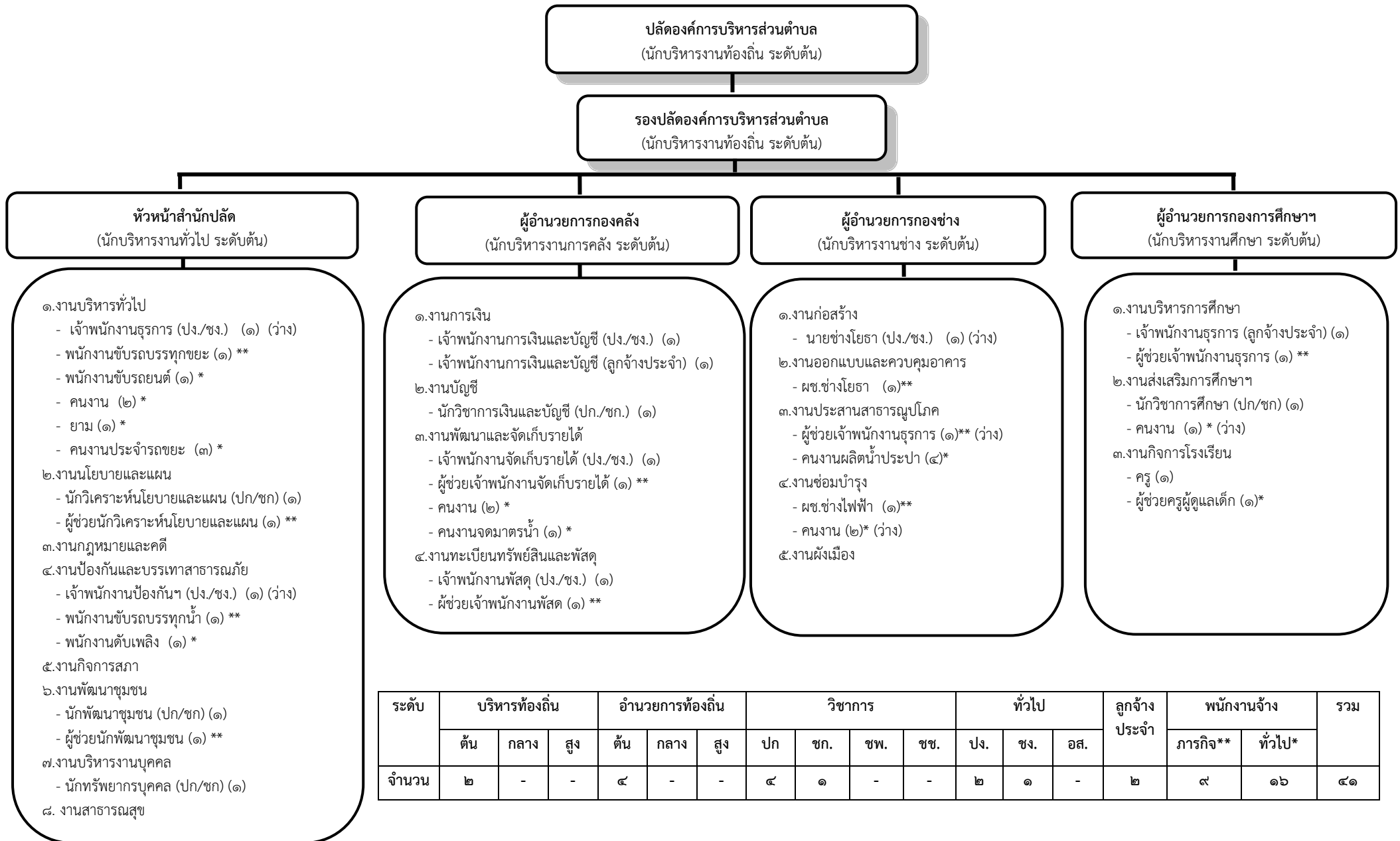
ตามประกาศคณะกรรมการพนักงานส่วนตำบลจังหวัดราชบุรี เรื่อง หลักเกณฑ์และเงื่อนไขเกี่ยวกับ การบริหารงานบุคคลขององค์การบริหารส่วนตำบล ลงวันที่ ๑๒ พฤศจิกายน ๒๕๔๕ กำหนดให้ องค์การบริหารส่วนตำบล พัฒนาผู้ได้รับการบรรจุเข้ารับราชการเป็นพนักงานส่วนตำบลก่อนมอบหมายหน้าที่ ให้ปฏิบัติเพื่อให้รัฐระเบียบแบบแผนของทางราชการ หลักและวิธีปฏิบัติราชการ บทบาท และหน้าที่ของ พนักงานส่วนตำบล ในระบอบประชาธิปไตยอันมีพระมหากษัตริย์ทรงเป็นประมุข และแนวทางปฏิบัติตนเพื่อ เป็นพนักงานส่วนตำบล ที่ดี โดยองค์การบริหารส่วนตำบล ต้องดำเนินการพัฒนาให้ครบถ้วนตามหลักสูตรที่ คณะกรรมการพนักงานส่วนตำบล (ก.อบต.จังหวัด) กำหนด เช่น การพัฒนาด้านความรู้พื้นฐานในการปฏิบัติ ราชการ ให้ใช้วิธีการฝึกอบรมในห้องฝึกอบรม การฝึกอบรมทางไกล หรือการพัฒนาตนเองก็ได้ หากองค์การ บริหารส่วนตำบลมีความประสงค์ จะพัฒนาเพิ่มเติม ให้สอดคล้องกับความจำเป็นในการพัฒนาของแต่ละ องค์การบริหารส่วนตำบลก็ให้กระทำได้ ทั้งนี้ องค์การบริหารส่วนตำบลที่จะดำเนินการจะต้องใช้หลักสูตรที่ คณะกรรมการพนักงานส่วนตำบล กำหนดเป็นหลักสูตรหลัก และเพิ่มเติมหลักสูตรตามความจำเป็นที่องค์การ บริหารส่วนตำบลพิจารณาเห็นว่ามีความเหมาะสม การพัฒนาพนักงานส่วนตำบลเกี่ยวกับการปฏิบัติงานใน หน้าที่ ให้องค์การบริหารส่วนตำบลสามารถเลือกใช้วิธีการพัฒนาอื่น ๆ ได้ และอาจกระทำได้โดยสำนักงาน คณะกรรมการกลางพนักงานส่วนตำบล (ก.อบต.), สำนักงานคณะกรรมการพนักงานส่วนตำบล (ก.อบต. จังหวัด) ร่วมกับองค์การบริหารส่วนตำบลต้นสังกัด หรือองค์การบริหารส่วนตำบลต้นสังกัดร่วมกับส่วนราชการ อื่นหรือภาคเอกชนก็ได้ และตามประกาศคณะกรรมการพนักงานส่วนตำบลจังหวัดราชบุรี เรื่อง หลักเกณฑ์และ เงื่อนไขเกี่ยวกับ การบริหารงานบุคคลขององค์การบริหารส่วนตำบล ลงวันที่ ๑๒ พฤศจิกายน ๒๕๔๕ กำหนดให้องค์การบริหารส่วนตำบลจัดทำแผนการพัฒนาพนักงานส่วนตำบล เพื่อเพิ่มพูนความรู้ ทักษะ ทัศนคติที่ดี คุณธรรมและจริยธรรม อันจะทำให้ปฏิบัติหน้าที่ราชการ ในตำแหน่งนั้นได้อย่างมีประสิทธิภาพใน การจัดทำแผนการพัฒนาต้องกำหนดตามกรอบของแผนแม่บทการพัฒนาพนักงานส่วนตำบลที่คณะกรรมการ กลางพนักงานส่วนตำบล (ก.อบต.) กำหนด โดยให้กำหนดเป็นแผนการพัฒนาพนักงานส่วนตำบล มีระยะเวลา ๓ ปี ตามกรอบของแผนอัตรากำลังของเทศบาล/องค์การบริหารส่วนตำบล นั้น

เพื่อให้สอดคล้องกับแนวทางดังกล่าว องค์การบริหารส่วนตำบลท่าราบ อำเภอเมืองราชบุรี จังหวัดราชบุรี จึงได้จัดทำแผนการพัฒนาพนักงานส่วนตำบล ประจำปีงบประมาณ ๒๕๖๔ - ๒๕๖๖ ขึ้น เพื่อใช้ เป็นแนวทางในการพัฒนาบุคลากรขององค์การบริหารส่วนตำบลท่าราบ เป็นเครื่องมือในการบริหารงานบุคคล ของผู้บริหาร อีกทั้งยังเป็นการพัฒนาเพื่อเพิ่มพูนความรู้ ทักษะ ทัศนคติที่ดี คุณธรรม จริยธรรมของบุคลากร องค์การบริหารส่วนตำบลท่าราบในการปฏิบัติราชการและตอบสนองความต้องการของประชาชนได้อย่าง มีประสิทธิภาพและประสิทธิผล

๑. ข้อมูลด้านโครงสร้างการแบ่งส่วนราชการและอัตรากำลัง

แผนอัตรากำลัง ๓ ปี ประจำปีงบประมาณ ๒๕๖๔-๒๕๖๖ ไว้ ดังนี้

แผนภูมิโครงสร้างแบ่งส่วนราชการตามแผนอัตรากำลัง ๓ ปี องค์การบริหารส่วนตำบลท่าราบ (ประเภทสามัญ)



ระดับ	บริหารท้องถิ่น			อำนวยการท้องถิ่น			วิชาการ				ทั่วไป			ลูกจ้างประจำ	พนักงานจ้าง		รวม
	ต้น	กลาง	สูง	ต้น	กลาง	สูง	ปก	ชก.	ชพ.	ชช.	ปง.	ชง.	อส.		ภารกิจ**	ทั่วไป*	
จำนวน	๒	-	-	๔	-	-	๔	๑	-	-	๒	๑	-	๒	๙	๑๖	๔๑

๒. อัตรากำลังตามแผนอัตรากำลัง ๓ ปี

อัตรากำลังพนักงานส่วนท้องถิ่น ลูกจ้าง และพนักงานจ้างขององค์การบริหารส่วนตำบลท่าราบ ประจำปีงบประมาณ พ.ศ. ๒๕๖๔ - ๒๕๖๖

ที่	ตำแหน่งเลขที่	ชื่อ - สกุล ผู้ดำรงตำแหน่ง	ชื่อตำแหน่งในการบริหารงาน /ชื่อตำแหน่งพนักงานครู	ชื่อตำแหน่งในสายงาน/ ชื่อตำแหน่งพนักงานจ้าง	ตำแหน่งประเภท /ประเภท	ระดับ	หมายเหตุ
๑	๕๐-๓-๐๐-๑๑๐๑-๐๐๑	ส.อ.อำนาจ ไทยประเสริฐ	ปลัดองค์การบริหารส่วนตำบล	นักบริหารงานท้องถิ่น	บริหารท้องถิ่น	ต้น	
๒	๕๐-๓-๐๐-๑๑๐๑-๐๐๒	น.ส.ณฤดี บุญทศ	รองปลัดองค์การบริหารส่วนตำบล	นักบริหารงานท้องถิ่น	บริหารท้องถิ่น	ต้น	
สำนักงานปลัด							
๓	๕๐-๓-๐๑-๒๑๐๑-๐๐๑	นางนงนภัส ทองดี	หัวหน้าสำนักปลัด	นักบริหารงานทั่ว	อำนวยการท้องถิ่น	ต้น	
๔	๕๐-๓-๐๑-๓๑๐๒-๐๐๑	จ.อ.สรารุณี แผลงสนิท	นักทรัพยากรบุคคล	นักทรัพยากรบุคคล	วิชาการ	ปก.	
๕	๕๐-๓-๐๑-๓๑๐๓-๐๐๑	น.ส.สุภาพร งามยิ่งยวด	นักวิเคราะห์นโยบายและแผน	นักวิเคราะห์นโยบายและแผน	วิชาการ	ปก.	
๖	๕๐-๓-๐๑-๓๘๐๑-๐๐๑	น.ส.สุกัญญาณี ตรีสุวรรณ	นักพัฒนาชุมชน	นักพัฒนาชุมชน	วิชาการ	ปก.	
๗	๕๐-๓-๐๑-๔๑๐๑-๐๐๑	-	เจ้าพนักงานธุรการ	เจ้าพนักงานธุรการ	ทั่วไป	ปง./ชง.	ร้องขอให้ กสส.สอบ แข่งขัน
๘	๕๐-๓-๐๑-๔๘๐๕-๐๐๑	-	เจ้าพนักงานป้องกันฯ	เจ้าพนักงานป้องกันฯ	ทั่วไป	ปง./ชง.	ประกาศรับโอน
พนักงานจ้างตามภารกิจ (ประเภทมีคุณวุฒิ)							
๙	-	น.ส.จรรยา วิทคหาญ	-	ผช.นักวิเคราะห์นโยบายและ แผน	-	-	สัญญาจ้าง ๑ ต.ค. ๖๒ - ๓๐ ก.ย. ๖๖ (ยังมีการกิจที่ จะต้องดำเนินการ คงตำแหน่งไว้)
๑๐	-	น.ส.ธัญหทัย เตียวตระกูล	-	ผช.นักพัฒนาชุมชน	-	-	สัญญาจ้าง ๑ ต.ค. ๖๑ - ๓๐ ก.ย. ๖๕ (ยังมีการกิจที่ จะต้องดำเนินการ คงตำแหน่งไว้)

ที่	ตำแหน่งเลขที่	ชื่อ - สกุล ผู้ดำรงตำแหน่ง	ชื่อตำแหน่งในการบริหารงาน /ชื่อตำแหน่งพนักงานครู	ชื่อตำแหน่งในสายงาน/ ชื่อตำแหน่งพนักงานจ้าง	ตำแหน่งประเภท /ประเภท	ระดับ	หมายเหตุ
สำนักงานปลัด (ต่อ)							
พนักงานจ้างตามภารกิจ ประเภทผู้มีทักษะ							
๑๑	-	นายอนุชิต พลับทอง	-	พนักงานขับรถบรรทุกขยะ	-	-	สัญญาจ้าง ๑ เม.ย. ๖๒ - ๓๐ ก.ย. ๖๕ (ยังมีภารกิจที่ต้องดำเนินการคงตำแหน่งไว้)
๑๒	-	นายยงยุทธ วิโรจน์ธนกิจ	-	พนักงานขับรถบรรทุกน้ำ	-	-	สัญญาจ้าง ๑ เม.ย. ๖๒ - ๓๐ ก.ย. ๖๕ (ยังมีภารกิจที่ต้องดำเนินการคงตำแหน่งไว้)
พนักงานจ้างทั่วไป							
๑๓	-	นายปัญญา เขยชม	-	ยาม	-	-	สัญญาจ้าง ๑ ต.ค. ๖๒ - ๓๐ ก.ย. ๖๓ (ยังมีภารกิจที่ต้องดำเนินการคงตำแหน่งไว้)
๑๔	-	นายสมาน นิยมคุณ	-	คนงาน	-	-	สัญญาจ้าง ๑ ต.ค. ๖๒ - ๓๐ ก.ย. ๖๓ (ยังมีภารกิจที่ต้องดำเนินการคงตำแหน่งไว้)
๑๕	-	น.ส.สายรุ้ง บุญเนตร	-	คนงาน	-	-	สัญญาจ้าง ๒ ม.ค. ๖๓ - ๓๐ ก.ย. ๖๓ (ยังมีภารกิจที่ต้องดำเนินการคงตำแหน่งไว้)
๑๖	-	นายอนุ เรียงสุวรรณ	-	คนงานประจำรถขยะ	-	-	สัญญาจ้าง ๑ ต.ค. ๖๒ - ๓๐ ก.ย. ๖๓ (ยังมีภารกิจที่ต้องดำเนินการคงตำแหน่งไว้)

ที่	ตำแหน่งเลขที่	ชื่อ - สกุล ผู้ดำรงตำแหน่ง	ชื่อตำแหน่งในการบริหารงาน /ชื่อตำแหน่งพนักงานครู	ชื่อตำแหน่งในสายงาน/ ชื่อตำแหน่งพนักงานจ้าง	ตำแหน่งประเภท /ประเภท	ระดับ	หมายเหตุ
	สำนักงานปลัด (ต่อ)						
	<u>พนักงานจ้างทั่วไป</u>						
๑๗	-	นายสัญญารัตน์ ศรีบุญเรือง	-	คนงานประจำรถขยะ	-	-	สัญญาจ้าง ๑ ต.ค. ๖๒ - ๓๐ ก.ย. ๖๓ (ยังมีภารกิจที่ต้องดำเนินการคงตำแหน่งไว้)
๑๘	-	นายบรรลือชัย สาระวก	-	คนงานประจำรถขยะ	-	-	สัญญาจ้าง ๑ ต.ค. ๖๒ - ๓๐ ก.ย. ๖๓ (ยังมีภารกิจที่ต้องดำเนินการคงตำแหน่งไว้)
๑๙	-	นายประมุข เปรมพวง	-	พนักงานขับรถยนต์	-	-	สัญญาจ้าง ๑ เม.ย.๖๓ - ๓๐ ก.ย. ๖๓ (ยังมีภารกิจที่ต้องดำเนินการคงตำแหน่งไว้)
๒๐	-	นายนักรบ บุญพานิชย์	-	พนักงานดับเพลิง	-	-	สัญญาจ้าง ๑ เม.ย.๖๓ - ๓๐ ก.ย. ๖๓ (ยังมีภารกิจที่ต้องดำเนินการคงตำแหน่งไว้)

ที่	ตำแหน่งเลขที่	ชื่อ - สกุล ผู้ดำรงตำแหน่ง	ชื่อตำแหน่งในการบริหารงาน /ชื่อตำแหน่งพนักงานครู	ชื่อตำแหน่งในสายงาน/ ชื่อตำแหน่งพนักงานจ้าง	ตำแหน่งประเภท /ประเภท	ระดับ	หมายเหตุ
กองคลัง							
๑	๕๐-๓-๐๔-๒๑๐๒-๐๐๑	นางพัชรี คงสว่าง	ผู้อำนวยการกองคลัง	นักบริหารงานการคลัง	อำนวยการท้องถิ่น	ต้น	
๒	๕๐-๓-๐๔-๓๒๐๑-๐๐๑	นางบุษรา ผดุงกิจ	นักวิชาการเงินและบัญชี	นักวิชาการเงินและบัญชี	วิชาการ	ชก.	
๓	๕๐-๓-๐๔-๔๒๐๑-๐๐๑	นางวิไลดา สิงห์ธงยาม	เจ้าพนักงานการเงินและบัญชี	เจ้าพนักงานการเงินและบัญชี	ทั่วไป	ชง.	
๔	๕๐-๓-๐๔-๔๒๐๓-๐๐๑	น.ส.พัชรี เพชรรัตน์	เจ้าพนักงานพัสดุ	เจ้าพนักงานพัสดุ	ทั่วไป	ปง.	
๕	๕๐-๓-๐๔-๔๒๐๔-๐๐๑	นายภาณพงศ์ ทิพย์วรรณ	เจ้าพนักงานจัดเก็บรายได้	เจ้าพนักงานจัดเก็บรายได้	ทั่วไป	ปง.	
ลูกจ้างประจำ							
๖	-	น.ส.พยงค์ ศรีนวล	-	เจ้าพนักงานการเงินและบัญชี	-	-	
พนักงานจ้างตามภารกิจ (ประเภทมีคุณวุฒิ)							
๗.	-	น.ส.อรุณลักษณ์ ศักดิ์สมบูรณ์	-	ผช.เจ้าพนักงานพัสดุ	-	-	สัญญาจ้าง ๑ ต.ค. ๖๑ - ๓๐ ก.ย. ๖๕ (ยังมีภารกิจที่ต้องดำเนินการคงตำแหน่งไว้)
๘	-	น.ส.พเยาว์ พลับทอง	-	ผช.เจ้าพนักงานจัดเก็บรายได้	-	-	สัญญาจ้าง ๑ ต.ค. ๖๑ - ๓๐ ก.ย. ๖๕ (ยังมีภารกิจที่ต้องดำเนินการคงตำแหน่งไว้)
พนักงานจ้างทั่วไป							
๙	-	นายสถาพร แสนแก้ว	-	คนงาน	-	-	สัญญาจ้าง ๑ ต.ค. ๖๒ - ๓๐ ก.ย. ๖๓ (ยังมีภารกิจที่ต้องดำเนินการคงตำแหน่งไว้)
๑๐	-	นายชินนธ์ เชิดชู	-	คนงาน	-	-	สัญญาจ้าง ๑ เม.ย. ๖๓ - ๓๐ ก.ย. ๖๓ (ยังมีภารกิจที่ต้องดำเนินการคงตำแหน่งไว้)

ที่	ตำแหน่งเลขที่	ชื่อ - สกุล ผู้ดำรงตำแหน่ง	ชื่อตำแหน่งในการบริหารงาน /ชื่อตำแหน่งพนักงานครู	ชื่อตำแหน่งในสายงาน/ ชื่อตำแหน่งพนักงานจ้าง	ตำแหน่งประเภท /ประเภท	ระดับ	หมายเหตุ
	กองคลัง (ต่อ)						
	<u>พนักงานจ้างทั่วไป</u>						
๑๑	-	นายทงเกียรติ แซ่มประสิทธิ์	-	คนงานจตมาตรน้า	-	-	สัญญาจ้าง ๑ เม.ย.๖๓ - ๓๐ ก.ย. ๖๓ (ยังมีภารกิจที่ต้องดำเนินการคงตำแหน่งไว้)

ที่	ตำแหน่งเลขที่	ชื่อ - สกุล ผู้ดำรงตำแหน่ง	ชื่อตำแหน่งในการบริหารงาน /ชื่อตำแหน่งพนักงานครู	ชื่อตำแหน่งในสายงาน/ ชื่อตำแหน่งพนักงานจ้าง	ตำแหน่งประเภท /ประเภท	ระดับ	หมายเหตุ
	กองช่าง						
๑	๕๐-๓-๐๕-๒๑๐๓-๐๐๑	นายพดล พุ่มสวัสดิ์	ผู้อำนวยการกองช่าง	นักบริหารงานช่าง	อำนวยการท้องถิ่น	ต้น	
๒	๕๐-๓-๐๕-๔๗๐๑-๐๐๑	-	นายช่างโยธา	นายช่างโยธา	ทั่วไป	ปง./ชง.	ประกาศรับโอน
	<u>พนักงานจ้างตามภารกิจประเภทผู้มีคุณวุฒิ</u>						
๓	-	นายภาณุพงศ์ วิหคหาญ	-	ผช.นายช่างโยธา	-	-	สัญญาจ้าง ๑ พ.ย. ๖๑ - ๓๐ ก.ย. ๖๕ (ยังมีภารกิจที่ต้องดำเนินการคงตำแหน่งไว้)
๔	-	นายภาณุวัฒน์ หอมโนรี	-	ผช.นายช่างไฟฟ้า	-	-	สัญญาจ้าง ๑ ต.ค. ๕๙ - ๓๐ ก.ย. ๖๓ (ยังมีภารกิจที่ต้องดำเนินการคงตำแหน่งไว้)
๕	-	-	-	ผช.เจ้าพนักงานธุรการ	-	-	-ว่าง- กำลังดำเนินการสรรหา

ที่	ตำแหน่งเลขที่	ชื่อ - สกุล ผู้ดำรงตำแหน่ง	ชื่อตำแหน่งในการบริหารงาน /ชื่อตำแหน่งพนักงานครู	ชื่อตำแหน่งในสายงาน/ ชื่อตำแหน่งพนักงานจ้าง	ตำแหน่งประเภท /ประเภท	ระดับ	หมายเหตุ
	กองช่าง (ต่อ)						
	<u>พนักงานจ้างทั่วไป</u>						
๖	-	-	-	คนงาน	-	-	-ว่าง- กำลังดำเนินการสรรหา
๗	-	-	-	คนงาน	-	-	-ว่าง- กำลังดำเนินการสรรหา
๘	-	นายประยงค์ หนูน้อย	-	คนงานผลิตน้ำประปา	-	-	สัญญาจ้าง ๑ ต.ค.๖๒ - ๓๐ ก.ย. ๖๓ (ยังมีภารกิจที่ จะต้องดำเนินการ คงตำแหน่งไว้)
๙	-	นายอนุชา สุขมาก	-	คนงานผลิตน้ำประปา	-	-	สัญญาจ้าง ๑ ต.ค.๖๒ - ๓๐ ก.ย. ๖๓ (ยังมีภารกิจที่ จะต้องดำเนินการ คงตำแหน่งไว้)
๑๐	-	นายไพโรจน์ คำโสพานิช	-	คนงานผลิตน้ำประปา	-	-	สัญญาจ้าง ๑ ต.ค.๖๒ - ๓๐ ก.ย. ๖๓ (ยังมีภารกิจที่ จะต้องดำเนินการ คงตำแหน่งไว้)
๑๑	-	นายไกรลาศ กล่อมจิตต์	-	คนงานผลิตน้ำประปา	-	-	สัญญาจ้าง ๑ เม.ย.๖๒ - ๓๐ ก.ย. ๖๓ (ยังมีภารกิจที่ จะต้องดำเนินการ คงตำแหน่งไว้)

ที่	ตำแหน่งเลขที่	ชื่อ - สกุล ผู้ดำรงตำแหน่ง	ชื่อตำแหน่งในการบริหารงาน /ชื่อตำแหน่งพนักงานครู	ชื่อตำแหน่งในสายงาน/ ชื่อตำแหน่งพนักงานจ้าง	ตำแหน่งประเภท /ประเภท	ระดับ	หมายเหตุ
กองการศึกษา ศาสนาและวัฒนธรรม							
๑	๕๐-๓-๐๘-๒๑๐๗-๐๐๑	น.ส.อาภรพร จอกลอย	ผู้อำนวยการกองการศึกษาฯ	นักบริหารงานศึกษา	อำนวยการท้องถิ่น	ต้น	
๒	๕๐-๓-๐๘-๓๘๐๓-๐๐๑	น.ส.เพ็ญธิชา หนูสังข์	นักวิชาการศึกษา	นักวิชาการศึกษา	วิชาการ	ปก.	
๓	๕๐-๓-๐๘-๖๖๐๐-๒๑๓	น.ส.เพ็ญนภา หันใจชน	ครู	-	-	คศ.๑	
ลูกจ้างประจำ							
๔	-	นางอนงค์ หนูน้อย	-	เจ้าพนักงานธุรการ	-	-	
พนักงานจ้างตามภารกิจ (ประเภทมีคุณวุฒิ)							
๕	-	น.ส.สาวิตรี สายท่าเสา	-	ผช.เจ้าพนักงานธุรการ	-	-	สัญญาจ้าง ๑ เม.ย. ๖๓ - ๓๐ ก.ย. ๖๖ (ยังมีภารกิจที่ต้องดำเนินการคงตำแหน่งไว้)
พนักงานจ้างทั่วไป							
๖	-	น.ส.สายสมร สายท่าเสา	-	ผู้ดูแลเด็กเล็ก	-	-	สัญญาจ้าง ๑ ต.ค. ๖๒ - ๓๐ ก.ย. ๖๓ (ยังมีภารกิจที่ต้องดำเนินการคงตำแหน่งไว้)
๗	-	-	-	คนงาน	-	-	-ว่าง- กำลังดำเนินการสรรหา

บทที่ ๒

วัตถุประสงค์และเป้าหมายการพัฒนา

วัตถุประสงค์

๑. เพื่อพัฒนาบุคลากรให้มีสมรรถนะด้านความคิด มุ่งมั่นที่จะเป็นคนดี มีจิตสำนึกในการพัฒนาตนเองเพื่อให้รู้วิธีคิดอย่างมีระบบ รู้วิธีคิดที่ถูกต้อง มีทักษะในการใช้ความคิด (Conceptual Skills) เพื่อการบริหารและการปฏิบัติงานที่มีประสิทธิผล

๒. เพื่อพัฒนาบุคลากรให้มีสมรรถนะด้านมนุษยสัมพันธ์ มุ่งมั่นที่จะเข้าใจและตระหนักรู้ในคุณค่าของตนเองและคุณค่าของผู้อื่น มีทักษะในการปฏิสัมพันธ์กับผู้อื่น (Human Skills) เพื่อการบริหารและปฏิบัติงานอย่างมีประสิทธิภาพ

๓. เพื่อพัฒนาบุคลากรให้มีสมรรถนะด้านงาน มุ่งมั่นที่จะเป็นคนเก่ง มีทักษะในการบริหารและปฏิบัติงาน (Technical Skills) โดยเฉพาะสมรรถนะในการบริหารและปฏิบัติงานตามโครงการภายใต้แผนยุทธศาสตร์การพัฒนาของเทศบาล และโครงการภายใต้แผนยุทธศาสตร์กรมส่งเสริมการปกครองท้องถิ่น เพื่อให้มีความพร้อมในการขับเคลื่อนยุทธศาสตร์ของเทศบาลและยุทธศาสตร์ของกรมส่งเสริมการปกครองท้องถิ่นได้อย่างมีประสิทธิภาพ รวมทั้งการบริหารและปฏิบัติงานตามภารกิจหลักของหน่วยงานต่างๆ ที่ให้ความร่วมมือและประสานงานขับเคลื่อนยุทธศาสตร์ในส่วนราชการต่าง ๆ ได้อย่างมีประสิทธิภาพ

เป้าหมาย

เป้าหมายเชิงปริมาณ

๑. บุคลากรในสังกัดองค์การบริหารส่วนตำบลท่าราบอันประกอบด้วย พนักงานส่วนตำบล ลูกจ้างประจำ และพนักงานจ้าง ได้รับการพัฒนาการเพิ่มพูนความรู้ มีความสามารถ ทักษะ คุณธรรมและจริยธรรมในการปฏิบัติงานทุกคน

๒. ประชาชนในเขตองค์การบริหารส่วนตำบลท่าราบได้รับการบริการที่ดี สะดวก รวดเร็ว ไม่น้อยกว่าร้อยละ ๘๐

เป้าหมายเชิงคุณภาพ

๑. บุคลากรในองค์การบริหารส่วนตำบลท่าราบทุกคน ที่ได้เข้ารับการพัฒนา เพิ่มพูนความรู้ ทักษะ คุณธรรมและจริยธรรมในการปฏิบัติงาน สามารถนำความรู้ที่ได้รับมาใช้ประโยชน์ในการปฏิบัติงานเพื่อบริการประชาชนได้อย่างมีประสิทธิภาพ ประสิทธิภาพ ตามแนวทางการบริหารกิจการบ้านเมืองที่ดี

๒. ประชาชนภายในเขตองค์การบริหารส่วนตำบลท่าราบได้รับการบริการที่ดี มีคุณภาพชีวิตที่ดีขึ้น

บทที่ ๓

กรอบแนวคิดการจัดทำแผนยุทธศาสตร์การพัฒนาศูนย์สุขภาพ

การจัดทำยุทธศาสตร์การพัฒนาศูนย์สุขภาพสำนักงานสำนักงานส่วนตำบล มีวัตถุประสงค์เพื่อให้องค์กรมีจุดมุ่งหมาย ทิศทางในการก้าวไปข้างหน้าในเชิงการพัฒนาศูนย์สุขภาพ เพื่อไปตอบสนองต่อยุทธศาสตร์องค์กร มีวิธีการและเครื่องมือในการผลักดันสู่ความสำเร็จรวมทั้งระบบการติดตามผล อีกทั้งเป็นการสร้างความต่อเนื่องในการพัฒนาศูนย์สุขภาพในองค์กร ซึ่งการจัดทำยุทธศาสตร์นั้นคือการกำหนดทิศทางขององค์กร ซึ่งทิศทางนี้จะมีผลครอบคลุมอยู่ในช่วงระยะเวลา ๓ ปี

ในการจัดทำยุทธศาสตร์การพัฒนาศูนย์สุขภาพขององค์การบริหารส่วนตำบลท่าราบนั้น ต้องเป็นการจัดทำยุทธศาสตร์ที่มีความเชื่อมโยงกับยุทธศาสตร์หลักตามแผนพัฒนาจังหวัด แผนพัฒนาอำเภอ แผนพัฒนาองค์กรปกครองส่วนท้องถิ่น นโยบายของรัฐบาล และนโยบายผู้บริหาร ทั้งนี้ เพื่อให้ยุทธศาสตร์การพัฒนาศูนย์สุขภาพนั้นเป็นส่วนที่ช่วยสนับสนุนผลักดันให้ยุทธศาสตร์ของหน่วยงานประสบความสำเร็จผ่านทางบุคลากรที่ได้รับการพัฒนาให้มีความรู้ สมรรถนะ เป็นผู้นำ เป็นคนดี มีวินัย และมีพลังกายพลังใจในการปฏิบัติภารกิจของตนให้ประสบความสำเร็จอย่างดียิ่ง และเพื่อให้ยุทธศาสตร์การพัฒนาศูนย์สุขภาพนั้นมีความเชื่อมต่อกับยุทธศาสตร์ขององค์การบริหารส่วนตำบลท่าราบในทุกๆ ยุทธศาสตร์ โดยมีได้เพียงเชื่อมโยงเฉพาะในด้านที่เป็นยุทธศาสตร์ด้านทรัพยากรบุคคลเท่านั้น

เพื่อให้การจัดทำยุทธศาสตร์การพัฒนาศูนย์สุขภาพขององค์การบริหารส่วนตำบลท่าราบมีความสอดคล้องและสัมพันธ์กับยุทธศาสตร์หลักตามแผนพัฒนาจังหวัด แผนพัฒนาอำเภอ แผนพัฒนาองค์กรปกครองส่วนท้องถิ่น นโยบายของรัฐบาล และนโยบายผู้บริหาร จึงได้กำหนดกระบวนการในการจัดทำ ดังนี้

ขั้นตอนที่ ๑ กำหนดประเด็นหลักตามยุทธศาสตร์ขององค์กร เพื่อศึกษาแนวนโยบายการพัฒนาจังหวัด แผนพัฒนาเศรษฐกิจและสังคม แนวนโยบายของจังหวัด อำเภอ และทบทวนวิสัยทัศน์ พันธกิจ ยุทธศาสตร์องค์กร

ในการกำหนดประเด็นหลักตามยุทธศาสตร์องค์กร (ยุทธศาสตร์องค์กรการบริหารส่วนตำบลท่าราบ) นั้น เป็นการศึกษาข้อมูลประกอบที่สำคัญในการจัดทำยุทธศาสตร์ ศึกษาตัวชี้วัดในระดับองค์กร เมื่อได้ทำการศึกษาและทบทวนข้อมูลยุทธศาสตร์ที่เกี่ยวข้อง ข้อมูลวิสัยทัศน์ พันธกิจ แล้ว จากนั้น จึงดำเนินการกำหนดประเด็นสำคัญในยุทธศาสตร์องค์กร

ขั้นตอนที่ ๒ การทำ HR SWOT เพื่อวิเคราะห์จุดอ่อน จุดแข็ง โอกาส อุปสรรค ในเรื่องของ “คน” ที่จะทำให้องค์กรบรรลุ หรือไม่บรรลุตามยุทธศาสตร์ที่วางไว้

ขั้นตอนนี้เป็นขั้นตอนที่จะช่วยในการวิเคราะห์ข้อมูลปัจจัยภายใน และปัจจัยภายนอกในด้านทรัพยากรมนุษย์ ที่มีผลต่อความสำเร็จขององค์กร ซึ่งการทำ HR SWOT นั้น

- เป็นการวิเคราะห์จุดอ่อน จุดแข็ง โอกาส อุปสรรค ในเรื่องของ “คน” ที่จะทำให้องค์กรบรรลุหรือไม่บรรลุผลสำเร็จตามยุทธศาสตร์ที่วางไว้

- เป็นการดำเนินการในรูปการประชุม หรือ Workshop เพื่อเป็นการระดมสมอง ซึ่งได้มาซึ่งข้อมูลจำนวนมาก

- เป็นการระดมสมอง โดยที่สิ่งที่ได้จากการระดมสมองนั้นเป็นความเห็นของผู้ที่มาร่วม

- พิจารณาให้มีความสำคัญกับจุดอ่อน เป็นลำดับแรก ๆ

- เป็นการวิเคราะห์ในทุกๆ ด้านที่เกี่ยวกับการบริหาร และพัฒนาทรัพยากรมนุษย์ ไม่ควร

จำกัดเฉพาะในด้านการพัฒนาทรัพยากรมนุษย์เพียงอย่างเดียว

ขั้นตอนที่ ๓ วิเคราะห์ข้อมูลสำคัญด้านทรัพยากรมนุษย์ เพื่อวิเคราะห์ข้อมูลที่สำคัญ ซึ่งจะช่วยสนับสนุนผลการทำ HR SWOT และเป็นข้อมูลสนับสนุนในการกำหนดยุทธศาสตร์การพัฒนาคูคลากรต่อไป

ขั้นตอนนี้ เป็นขั้นตอนที่จะช่วยสนับสนุนการจัดทำยุทธศาสตร์ ด้วยการวิเคราะห์จากข้อมูลสำคัญด้านทรัพยากรมนุษย์ และยังเป็นการตรวจสอบ ยืนยัน การทำ HR SWOT นอกจากนี้การวิเคราะห์ข้อมูลสำคัญด้านทรัพยากรมนุษย์ ยังช่วยให้การจัดทำยุทธศาสตร์ต่าง ๆ มีความถูกต้องโดยมีข้อมูลตัวเลขสนับสนุนการคิดวิเคราะห์และการจัดทำ

ผลจากการวิเคราะห์ข้อมูลสำคัญด้านทรัพยากรมนุษย์นั้น ทำให้องค์กรเห็นถึงนัยสำคัญที่มีผลต่อการบริหารงานในปัจจุบัน และอนาคตอันใกล้ เช่น การวิเคราะห์จำนวนคนในแต่ละช่วงอายุ ทำให้เห็นถึงกลุ่มประชากรส่วนใหญ่ในองค์กร ด้วยข้อมูลนี้ทำให้การกำหนดยุทธศาสตร์การพัฒนา แผนการพัฒนามีความสอดคล้องกับกลุ่มคนส่วนใหญ่ในองค์กร จำนวนวันที่ใช้ในการพัฒนา แสดงถึงค่าเฉลี่ยจำนวนวันที่บุคลากรได้รับในการพัฒนา และค่าใช้จ่ายในการพัฒนานั้นสะท้อนถึงการบริหารจัดการ ความพยายามในการดำเนินการพัฒนาผ่านการใช้จ่ายเพื่อการพัฒนาซึ่งสามารถนำไปเปรียบเทียบกับหน่วยงานที่เป็นหน่วยงานที่ดีในเรื่องการพัฒนาคน

ขั้นตอนที่ ๔ ศึกษาตัวแบบการพัฒนาขององค์กรที่คล้ายคลึงกัน เพื่อศึกษาแนวปฏิบัติที่ดีขององค์กรอื่นซึ่งจะช่วยสนับสนุนการกำหนดยุทธศาสตร์การพัฒนาคูคลากรเนื่องด้วยจากความเป็นจริงที่ว่า องค์กรใดองค์กรหนึ่งนั้นไม่ได้เก่งไปทุกเรื่อง ยังมีองค์กรที่เก่งกว่าองค์กรอื่นๆ อย่างมากในบางเรื่อง ดังนั้น การศึกษาจากประสบการณ์ตรงขององค์กรอื่น แล้วนำมาประยุกต์ให้เหมาะสม จะช่วยประหยัดเวลาและลดการดำเนินงานแบบลองผิดลองถูก ทำให้สามารถเพิ่มประสิทธิภาพในการทำงาน และเพิ่มศักยภาพในการแข่งขัน

ขั้นตอนที่ ๕ จัดทำยุทธศาสตร์การพัฒนาคูคลากร (HRD Strategy) เป็นขั้นตอนการกำหนดยุทธศาสตร์การพัฒนาคูคลากรในรายละเอียด พร้อมตัวชี้วัดผลงานที่สำคัญ (KPI) ขั้นตอนนี้ เป็นขั้นตอนในการสร้างยุทธศาสตร์การพัฒนาคูคลากรขององค์กร โดยการนำข้อมูลที่ได้จากขั้นตอนที่ ๑ ถึง ๔ มาวิเคราะห์จัดลำดับความสำคัญ จัดกลุ่มประเด็นปัญหา เพื่อจัดทำเป็นยุทธศาสตร์การพัฒนาขึ้น

เมื่อสร้างยุทธศาสตร์การพัฒนาจากขั้นตอนการสร้างยุทธศาสตร์และทำการเชื่อมโยงกับยุทธศาสตร์หลักขององค์กรบริหารส่วนตำบลท่าราบแล้ว ลำดับถัดมา ดำเนินการจัดกลุ่ม ปรับปรุง เพื่อคัดเลือกให้เหลือในปริมาณยุทธศาสตร์ที่เหมาะสม จากนั้นนำชื่อยุทธศาสตร์ที่ได้ผ่านการจัดกลุ่ม ปรับปรุงแล้ว มากำหนดตัวชี้วัด พร้อมทั้งชื่อโครงการในแต่ละยุทธศาสตร์ ในการกำหนดตัวชี้วัดควรเป็นการวัดผลลัพธ์หรือผลสัมฤทธิ์ของยุทธศาสตร์ และควรกำหนดตัวชี้วัดที่สอดคล้องและตรงต่อยุทธศาสตร์ที่กำหนดขึ้นมา

ขั้นตอนที่ ๖ จัดทำแผนปฏิบัติงาน (Action Plan) เป็นขั้นตอนหนึ่งในการแปลงยุทธศาสตร์มาสู่การปฏิบัติและการกำหนดแผนงาน/โครงการ เป็นการผลักดันให้ยุทธศาสตร์การพัฒนาคูคลากรนั้นประสบผลสำเร็จด้วยการจัดทำแผนปฏิบัติงาน (Action Plan) มีวัตถุประสงค์เพื่อให้การดำเนินงานตามยุทธศาสตร์นั้นได้เกิดขึ้นจริง มีกระบวนการ ผู้รับผิดชอบ และขอบเขตเวลาการดำเนินงานที่ชัดเจน นอกจากนี้ยังเป็นการมอบหมายความรับผิดชอบให้ผู้ที่เกี่ยวข้องเพื่อนำไปกำหนดเป็นแผนงานการปฏิบัติงานของตนซึ่งนำไปสู่การประเมินผลงานประจำปีที่มีความชัดเจนในผลงานที่เกิดขึ้น

ขั้นตอนที่ ๗ ประเมินผลการพัฒนาตามแผน เป็นการติดตามผลความก้าวหน้า และความสำเร็จ ทั้งนี้เพื่อนำมาปรับแต่งแผนปฏิบัติงานให้ปฏิบัติได้ตามเป้าหมายที่กำหนดขึ้นตอนสุดท้ายของการจัดทำยุทธศาสตร์การพัฒนาคูคลากรนั้น เป็นขั้นตอนการติดตามและประเมินผลความก้าวหน้า ความสำเร็จของยุทธศาสตร์ที่ได้กำหนดไว้ ในการประเมินและติดตามผลตลอดช่วงระยะเวลาของแผนปฏิบัติการ เพื่อองค์กรจะได้ทราบถึงความก้าวหน้าตามแผนงาน และเมื่อเกิดความล่าช้าองค์กรสามารถศึกษาข้อมูลเพิ่มเติมจากผู้รับผิดชอบ เพื่อร่วมกันปรับปรุงการปฏิบัติงานให้บรรลุเป้าหมายในที่สุด

บทที่ ๔

ผลการวิเคราะห์ข้อมูลประกอบการจัดทำแผนยุทธศาสตร์การพัฒนาศูนย์บริการ

ในการจัดทำยุทธศาสตร์การพัฒนาศูนย์บริการนั้น ได้มีการนำข้อมูลในหลาย ๆ ด้านมาสรุปผล และวิเคราะห์เพื่อประกอบในการจัดทำยุทธศาสตร์ ทั้งนี้เพื่อให้ยุทธศาสตร์ที่จัดทำขึ้นนั้น สามารถนำมาใช้ในการพัฒนาแก้ไขในส่วนที่เป็นจุดอ่อนของศูนย์บริการ และส่งเสริมสมรรถนะที่จำเป็นในการบรรลุเป้าประสงค์เชิงกลยุทธ์ของกรมส่งเสริมฯ ทั้งนี้ในการวิเคราะห์ข้อมูลได้กำหนดที่มาของข้อมูลเพื่อนำมาวิเคราะห์ได้ ๔ ทาง คือ

๑. การสัมภาษณ์จากกลุ่มผู้บริหาร
๒. การรวบรวมข้อมูลที่สำคัญด้านทรัพยากรบุคคลจากหน่วยงานที่เกี่ยวข้อง
๓. การสรุปจากแบบสอบถามสำรวจความเห็นต่อการพัฒนาศูนย์บริการ
๔. การสัมมนาเชิงปฏิบัติการการวิเคราะห์ HR SWOT ซึ่งสรุปผลการวิเคราะห์ข้อมูลจากที่มาจากข้อมูลดังกล่าว ได้ดังนี้

สรุปการสัมภาษณ์จากผู้บริหาร

จากการสัมภาษณ์ผู้บริหาร ซึ่งประกอบไปด้วย ผู้บริหารท้องถิ่น ปลัดองค์กรปกครองส่วนท้องถิ่น หัวหน้าส่วนราชการที่เกี่ยวข้อง เพื่อสอบถามความคาดหวังในเรื่องการพัฒนาศูนย์บริการในความเห็นของผู้บริหาร สามารถสรุปผลการสัมภาษณ์ได้ดังนี้

๑. บุคลากรต้องมีความรู้ความสามารถในการปฏิบัติงานในปัจจุบันให้ได้เต็มประสิทธิภาพ
๒. การนำเทคโนโลยีมาใช้ในสำนักงานเพิ่มขึ้น
๓. การสร้างความแข็งแกร่งในการประสาน และบริหารภาคสังคม เพื่อให้บรรลุภารกิจหลัก
๔. การพัฒนาทักษะให้เป็น multi skill เพื่อปรับตัวกับนโยบายควบคุมกำลังคนภาครัฐ
๕. การเพิ่มทักษะการบริหารจัดการในงาน
๖. การเสริมสร้างภาวะผู้นำให้แก่ผู้บังคับบัญชาทุกระดับ โดยเฉพาะเรื่องการพัฒนาผู้ใต้บังคับบัญชา

สรุปการวิเคราะห์ข้อมูลสำคัญด้านทรัพยากรบุคคล

ในการวิเคราะห์ข้อมูลสำคัญด้านทรัพยากรบุคคล ได้ทำการวิเคราะห์ข้อมูลสำคัญ ดังนี้

- โครงสร้างข้าราชการจำแนกแต่ละช่วงอายุ
- อัตราการสูญเสียจำแนกตามช่วงอายุงานและสาเหตุ
- สัดส่วนข้าราชการ ชาย-หญิง
- ข้อมูลค่าใช้จ่ายด้านบุคลากรต่องบประมาณรวม
- ข้อมูลงบประมาณในการพัฒนาศูนย์บริการต่อบุคลากร
- ร้อยละของข้าราชการที่ควรได้รับการพัฒนา

จากการวิเคราะห์ข้อมูลที่สำคัญด้านทรัพยากรบุคคลดังกล่าวข้างต้นนั้น ผลการวิเคราะห์พบว่า ในระยะเวลา ๓ ปีข้างหน้า องค์การบริหารส่วนตำบลท่าราบจะประสบปัญหาในเรื่องอัตรากำลังคนที่หายไปจากการโอน (ย้าย) ซึ่งกำลังคนดังกล่าวเป็นกำลังคนในระดับสายงานปฏิบัติ ซึ่งอาจส่งผลกระทบต่อการบริหารงานขององค์กร ความพร้อมของกำลังคนที่จะทดแทนกำลังคนที่หายไป

สรุปการวิเคราะห์ HR SWOT

ในการวิเคราะห์ข้อมูลสภาพแวดล้อมภายในและภายนอก องค์การบริหารส่วนตำบลท่าราบได้มีการจัดสัมมนาเชิงปฏิบัติการเพื่อรวบรวมข้อมูล โดยได้เชิญหัวหน้าส่วนราชการทุกหน่วยงานมาร่วมกันทำ HR SWOT เพื่อวิเคราะห์หาจุดแข็ง จุดอ่อน โอกาส และอุปสรรค โดยเน้นในประเด็นที่เกี่ยวข้องกับบุคลากร ทั้งนี้สามารถสรุปผลจากวิเคราะห์ได้ดังนี้

๑. จุดแข็ง (Strengths)

- ผู้บริหารให้ความสำคัญต่อการปฏิบัติงานของบุคลากร
- มีเทคโนโลยีที่ทันสมัย
- บุคลากรมีความสามารถและพร้อมที่จะรับการพัฒนา
- บุคลากรมุ่งถึงผลสัมฤทธิ์ขององค์กร
- บุคลากรมีจิตสำนึกในการให้บริการ
- ผู้บริหารและบุคลากรมีความเอื้ออาทรต่อกัน
- มีผู้นำองค์กรที่เข้มแข็ง
- บุคลากรมีความรู้ความเข้าใจ เข้าถึงวัฒนธรรมในพื้นที่ การมีส่วนร่วมกับชุมชน

ท้องถิ่น

๒. จุดอ่อน (Weaknesses)

- ภาระงานของแต่ละฝ่ายไม่ชัดเจน
- การมอบภาระงานยังไม่ตรงตามศักยภาพของบุคลากร
- ขาดการพัฒนาความรู้ด้านเทคโนโลยี ระบบ เครื่องมือใหม่ๆ ในการพัฒนาแหล่งน้ำ
- ขาดทักษะด้านการสื่อสารข้อความ บริหารประชาสัมพันธ์ เพื่อสร้างแรงบันดาลใจ ประชาชน และทักษะที่จำเป็นในการทำงานเชิงรุก
- ด้านอัตรากำลังยังไม่เพียงพอและไม่เหมาะสมกับปริมาณงาน
- ขาดการสรุปบทเรียน องค์ความรู้ และติดตามประเมินผลเพื่อการแก้ปัญหาอย่างจริงจังและต่อเนื่อง
- ขาดการมองเชิงระบบ ความเข้าใจและทักษะการทำงานแบบบูรณาการ

๓. โอกาส (Opportunities)

- องค์กรเป็นที่รู้จักและยอมรับ และมีภาพลักษณ์ที่น่าเชื่อถือ
- มีการสนับสนุน ส่งเสริมทั้งด้านนโยบายและแนวทางการปฏิบัติจากหน่วยงานต่างๆ
- มีกฎหมายที่รองรับและชัดเจน
- เป็นหน่วยงานที่มีภารกิจหลักที่สำคัญต่อประชาชนในพื้นที่

ของรัฐ

๔. ภัยคุกคาม (Threats)

- มุมมองจากบุคคลภายนอกไม่ให้ความสำคัญกับองค์กร
- กฎหมาย/กฎ ระเบียบไม่เอื้ออำนวย ต่อการปฏิบัติงาน
- การแทรกแซงจากฝ่ายการเมือง ในเรื่องการปฏิบัติงาน และการแต่งตั้งบุคลากร

บทที่ ๕

ยุทธศาสตร์การพัฒนาศูนย์กลางรองการบริหารส่วนตำบล ประจำปีงบประมาณ ๒๕๖๔-๒๕๖๖

ผลการวิเคราะห์ข้อมูลที่สำคัญในด้านต่าง ๆ จากผู้บริหาร บุคลากร รวมทั้งข้อมูลยุทธศาสตร์ขององค์การบริหารส่วนตำบลท่าราบได้ถูกนำมาสรุปเพื่อจัดทำยุทธศาสตร์การพัฒนาศูนย์กลางรองการบริหารส่วนตำบลประจำปีงบประมาณ ๒๕๖๔ - ๒๕๖๖ อีกทั้งได้มีปรับปรุงการกำหนดวิสัยทัศน์ และพันธกิจ การพัฒนาศูนย์กลางรองการบริหารส่วนตำบลท่าราบ ประจำปีงบประมาณ ๒๕๖๔ - ๒๕๖๖ ใหม่ และจัดทำเป็นแผนที่ยุทธศาสตร์ เพื่อให้เป็นกรอบกลยุทธ์ในการพัฒนาทรัพยากรบุคคล และเพื่อสื่อสารให้บุคลากรในองค์กรได้มีความเข้าใจในทิศทาง เห็นความชัดเจนของการพัฒนาศูนย์กลางร่วมกัน โดยมีรายละเอียดดังนี้

วิสัยทัศน์

ศูนย์กลางรองการบริหารส่วนตำบลท่าราบเป็นผู้มีสมรรถนะสูง เปี่ยมด้วยจริยธรรม เข้าถึงประชาชน มีความเป็นสากล ทুমุ่เทศกักตันให้ยุทธศาสตร์องค์กรสำเร็จ

พันธกิจ

๑. พัฒนาศูนย์กลางให้มีความเชี่ยวชาญในงาน อย่างสูงสุด
๒. สร้างเสริมวัฒนธรรม และพฤติกรรมที่สนับสนุนต่อวิสัยทัศน์ พันธกิจขององค์การบริหารส่วนตำบลท่าราบ
๓. ส่งเสริมการเรียนรู้อย่างยั่งยืน โดยมีการพัฒนาตนเองเป็นหัวใจหลักสำคัญ
๔. พัฒนาผู้บังคับบัญชา และผู้บริหาร ให้มีทักษะการจัดการ และภาวะผู้นำที่เป็นเลิศ

ยุทธศาสตร์การพัฒนาศูนย์กลางรองการบริหารส่วนตำบลท่าราบ ประจำปีงบประมาณ ๒๕๖๔-๒๕๖๖

๑. พัฒนาศูนย์กลางให้มีศักยภาพสูงสุด ทันต่อเทคโนโลยีใหม่ๆ ในงาน โดยใช้ระบบสมรรถนะเป็นเครื่องมือหลักในการบริหารจัดการการพัฒนา
 ๒. เสริมสร้างคุณธรรม จริยธรรม จิตอาสา การเข้าถึงประชาชนให้แก่ข้าราชการทุกระดับชั้น
 ๓. สร้างภาวะผู้นำ และทักษะด้านการบริหาร “คน” ที่เข้มแข็งให้แก่ผู้บังคับบัญชาเพื่อใช้ในการจูงใจพัฒนาและมอบหมายงานผู้ใต้บังคับบัญชา
 ๔. สร้างวัฒนธรรมการทำงานร่วมกันอย่างมีความสุข
 ๕. ส่งเสริมวัฒนธรรมการเรียนรู้เพื่อมุ่งสู่การเป็นองค์กรแห่งการเรียนรู้
- โดยในแต่ละยุทธศาสตร์การพัฒนานั้นได้กำหนดตัวชี้วัด เพื่อการติดตามและประเมินผลการดำเนินงานความก้าวหน้าของการดำเนินงานตามยุทธศาสตร์ไว้ ดังนี้

ยุทธศาสตร์การพัฒนาบุคลากร	ตัวชี้วัด
๑. พัฒนาบุคลากรให้มีศักยภาพสูงสุด ทันต่อเทคโนโลยีใหม่ๆ ในงาน โดยใช้ระบบสมรรถนะเป็นเครื่องมือหลักในการบริหารจัดการการพัฒนา	๑. ร้อยละเฉลี่ยของข้าราชการกรมที่ผ่านการประเมินสมรรถนะในระดับที่องค์กรคาดหวัง (% Competency Fit) ๒. จำนวนวันที่ได้รับการพัฒนาเฉลี่ยต่อคนต่อปี
๒. เสริมสร้างคุณธรรม จริยธรรม จิตอาสา การเข้าถึงประชาชนให้แก่ข้าราชการทุกระดับชั้น	๑. จำนวนวันที่ต่อคนต่อปีที่บุคลากรได้รับการพัฒนาหรือเข้าร่วมกิจกรรมด้านส่งเสริมคุณธรรม และจิตอาสา ๒. ผลการสำรวจภาพลักษณ์ด้านคุณธรรมจริยธรรมของบุคลากรต่อสังคมภายนอก
๓. สร้างภาวะผู้นำ และทักษะด้านการบริหาร “คน” ที่เข้มแข็งให้แก่ผู้บังคับบัญชาเพื่อใช้ในการจูงใจพัฒนาและมอบหมายงาน ผู้ใต้บังคับบัญชา	๑. จำนวนวันที่ต่อคนต่อปีที่บุคลากรซึ่งดำรงตำแหน่งผู้บังคับบัญชาที่ได้รับการพัฒนาในเรื่องภาวะผู้นำและการบริหารคน ๒. ผลการประเมินทัศนคติของบุคลากรต่อผู้บังคับบัญชา
๔. สร้างวัฒนธรรมการทำงานร่วมกันอย่างมีความสุข	๑. จำนวนวันที่ต่อคนต่อปีที่บุคลากรเข้าร่วมกิจกรรมพัฒนาความสุขภาพ สุขใจ ๒. ร้อยละของความพึงพอใจของบุคลากรต่อการปฏิบัติงาน
๕. ส่งเสริมวัฒนธรรมการเรียนรู้เพื่อมุ่งสู่การเป็นองค์กรแห่งการเรียนรู้	๑. จำนวนความรู้/บทความ/นวัตกรรม เฉลี่ยต่อคนที่บุคลากรบันทึกเข้าระบบ KM ๒. ผลงานนวัตกรรมที่ได้รับการคัดเลือกให้ได้รับรางวัล

บทที่ ๖

หลักสูตรการพัฒนา

การกำหนดแนวทางในการพัฒนาบุคลากรขององค์การบริหารส่วนตำบลท่าราบ ได้พิจารณา และให้ความสำคัญกับบุคลากรในทุกๆระดับ ทั้งคณะผู้บริหาร สมาชิกสภาองค์การบริหารส่วนตำบล พนักงาน ส่วนตำบล ลูกจ้างประจำ รวมถึงพนักงานจ้างทั้งส่วนราชการ เพื่อให้ได้รับการพัฒนาประสิทธิภาพทั้งทางด้าน การปฏิบัติงาน หน้าที่ความรับผิดชอบ ความรู้และทักษะเฉพาะของงานในแต่ละตำแหน่ง การบริหาร และ คุณธรรมและจริยธรรม ดังนี้

๑. สำนักงานปลัด

ประกอบด้วย

- ๑.๑ ปลัดองค์การบริหารส่วนตำบล
- ๑.๒ รองปลัดองค์การบริหารส่วนตำบล
- ๑.๓ หัวหน้าสำนักปลัดเทศบาล
- ๑.๔ นักทรัพยากรบุคคล
- ๑.๕ นักวิเคราะห์นโยบายและแผน
- ๑.๖ นักพัฒนาชุมชน
- ๑.๗ เจ้าพนักงานธุรการ
- ๑.๘ เจ้าพนักงานป้องกันและบรรเทาสาธารณภัย
- ๑.๙ พนักงานจ้าง

๒. กองคลัง

ประกอบด้วย

- ๒.๑ ผู้อำนวยการกองคลัง
- ๒.๒ นักวิชาการเงินและบัญชี
- ๒.๓ เจ้าพนักงานการเงินและบัญชี
- ๒.๔ เจ้าพนักงานพัสดุ
- ๒.๕ เจ้าพนักงานจัดเก็บรายได้
- ๒.๖ ลูกจ้างประจำและพนักงานจ้าง

๓. กองช่าง

ประกอบด้วย

- ๓.๑ ผู้อำนวยการกองช่าง
- ๓.๒ นายช่างโยธา
- ๓.๓ พนักงานจ้าง

๔. กองการศึกษา ศาสนาและวัฒนธรรม

ประกอบด้วย

- ๔.๑ ผู้อำนวยการกองการศึกษา ศาสนาและวัฒนธรรม
- ๔.๒ นักวิชาการศึกษา
- ๔.๓ ครู
- ๔.๔ ลูกจ้างประจำและพนักงานจ้าง

การสำรวจความต้องการฝึกอบรม

องค์การบริหารส่วนตำบลท่าราบได้สำรวจข้อมูลในความต้องการฝึกอบรมโดยจัดทำแบบสำรวจความต้องการฝึกอบรม (สุ่มตัวอย่าง) จำนวนแบบสอบถาม ๔๒ ชุด จำนวนตอบแบบสอบถาม ๔๒ คน เพศชาย ๒๒ คน เพศหญิง ๒๐ คน

ความต้องการในการฝึกอบรม แบ่งเป็นหัวข้อดังต่อไปนี้

๑. ทักษะทางวิชาชีพ/โปรแกรมตามสายงาน	ร้อยละ ๕๒
๒. ความรู้เกี่ยวกับ ระเบียบ กฎหมายที่เกี่ยวข้องกับการปฏิบัติงาน	ร้อยละ ๓๘
๓. ภาษาอังกฤษเพื่อการทำงาน	ร้อยละ ๓๐
๔. การให้บริการ	ร้อยละ ๒๘
๕. ทักษะการใช้คอมพิวเตอร์	ร้อยละ ๒๓
๖. สุขอนามัยในการทำงาน	ร้อยละ ๑๑
๗. ทักษะการเป็นผู้บริหารระดับกลาง/ระดับสูง	ร้อยละ ๔
๘. อื่นๆ	ร้อยละ ๒

สรุป มีผู้ต้องการเข้ารับการอบรม เรื่องทักษะทางวิชาชีพ/โปรแกรมตามสายงาน มากที่สุด เรื่องทักษะการเป็นผู้บริหารระดับกลาง/ระดับสูง มีผู้ต้องการอบรมน้อยที่สุด ประกอบกับสถาบันพัฒนาบุคลากรท้องถิ่น ได้กำหนดแผนการฝึกอบรมประจำปีงบประมาณ พ.ศ. ๒๕๖๓ และแผนการฝึกอบรมของส่วนราชการต่างๆ ในจังหวัดราชบุรี จึงได้จัดทำหลักสูตรเพื่อฝึกอบรมและส่งบุคลากรไปเข้ารับการฝึกอบรมดังนี้

- (๑) หลักสูตรความรู้พื้นฐานที่ในการปฏิบัติราชการ
- (๒) หลักสูตรการพัฒนาเกี่ยวกับงานในหน้าที่รับผิดชอบ
- (๓) หลักสูตรความรู้และทักษะเฉพาะของงานในแต่ละตำแหน่ง
- (๔) หลักสูตรด้านการบริหาร
- (๕) หลักสูตรด้านคุณธรรมและจริยธรรม
- (๖) หลักสูตรพัฒนาบุคลิกภาพ
- (๗) หลักสูตรการบริหารจัดการองค์กร

เครื่องมือการพัฒนาบุคลากร (Development Tools)

เครื่องมือการพัฒนาบุคลากร	ลักษณะเฉพาะ	วัตถุประสงค์/เป้าหมาย
๑. การฝึกอบรมในห้องเรียน (Classroom Training)	เน้นการเรียนรู้จากผู้เรียนหลากหลายกลุ่มงาน/ตำแหน่งงาน โดยมีสำนักงานปลัด (งานบริหารงานบุคคล) ทำหน้าที่ดำเนินการจัดอบรม	<ol style="list-style-type: none"> ปรับปรุงจุดอ่อนหรือข้อที่ต้องพัฒนาของบุคลากรให้มีประสิทธิภาพมากขึ้น พัฒนาความสามารถที่เป็นจุดแข็งของบุคลากรให้ดีขึ้นกว่าเดิม เตรียมความพร้อมสำหรับตำแหน่งงานที่สูงขึ้น ทำให้ผู้บังคับบัญชาและบุคลากรเกิดความมั่นใจว่าจะสามารถรับผิดชอบงานที่ได้รับมอบหมายเมื่อได้รับการเลื่อนตำแหน่งงานในอนาคต ใช้เป็นเครื่องมือคัดเลือกบุคลากรดาวเด่น (Talented People) หรือผู้สืบทอดตำแหน่งงาน (Successors) ที่จะก้าวขึ้นสู่ตำแหน่งงานระดับบริหารต่อไป
๒. การสอนงาน (Coaching)	เน้นอธิบายรายละเอียดของงาน ไม่จำเป็นจะต้องอยู่ในภาคสนามเท่านั้น อาจจะเป็นการสอนงานนอกภาคสนาม โดยส่วนใหญ่หัวหน้างานโดยตรงจะทำหน้าที่สอนงานให้กับบุคลากร	<ol style="list-style-type: none"> เพื่อแก้ปัญหาที่เกิดขึ้นในการทำงาน ผู้สอนชี้ให้เห็นแนวทางแก้ไข และให้บุคลากรคิดแก้ไขปัญหาคือตนเอง เพื่อพัฒนาอาชีพเป็นการเตรียมให้พร้อมก่อนที่จะเลื่อนตำแหน่ง ผู้สอนต้องทบทวนผลงานความสามารถที่มีอยู่ และกำหนดเป้าหมายในการสอนงาน โดยเน้นการพัฒนาความสามารถในตำแหน่งที่บุคลากรจะเลื่อนขึ้นไป เพื่อปรับปรุงและพัฒนางานให้มีประสิทธิภาพมากขึ้น ผู้สอนจะต้องค้นหาความสามารถที่โดดเด่น/ที่ต้องปรับปรุง และจัดลำดับความสำคัญของความสามารถที่จะต้องพัฒนา หรือต้องการเสริมและพัฒนา
๓. การฝึกอบรมในขณะทำงาน (On the Job Training : OJT)	เน้นการฝึกอบรมในภาคสนาม ฝึกปฏิบัติจริง โดยมีผู้สอนที่เป็นหัวหน้างานหรือบุคคลที่ได้รับมอบหมายให้ทำหน้าที่ประกบเพื่ออธิบายและชี้แนะ ซึ่งเครื่องมือนี้จะเกิดประโยชน์ได้ถ้าใช้คู่กับการสอนงาน	ใช้สำหรับบุคลากรใหม่ที่เพิ่งเข้ามาทำงาน สับเปลี่ยนโอนย้าย เลื่อนตำแหน่ง มีการปรับปรุงงานหรือต้องอธิบายงานใหม่ ๆ เพื่อสอนให้บุคลากรทราบและเรียนรู้เกี่ยวกับคู่มือขั้นตอนการปฏิบัติงาน (Procedure) วิธีการปฏิบัติงาน (Work Instruction) คู่มือการทำงาน (Manual) ระเบียบปฏิบัติที่เกี่ยวข้องกับการทำงาน (Rules & Regulation) หรือเทคโนโลยีใหม่ ๆ เพื่อให้บุคลากรสามารถทำงานตามที่ได้รับมอบหมายได้อย่างมีประสิทธิภาพ

เครื่องมือการพัฒนาบุคลากร	ลักษณะเฉพาะ	วัตถุประสงค์/เป้าหมาย
<p>๔. โปรแกรมองค์กรพี่เลี้ยง (Mentoring Program)</p>	<p>เน้นพัฒนาเรื่องจิตใจ การปรับตัวการทำงานร่วมกับผู้อื่นภายในองค์กร องค์กรบางแห่งเรียก Buddy Program ซึ่งบุคลากรจะมีพี่เลี้ยงที่ได้รับคัดเลือกให้ดูแลเอาใจใส่ และพูดคุยกับบุคลากรอย่างไม่เป็นทางการ</p>	<p>๑. เพื่อดูแลและรักษาบุคลากรใหม่ให้สามารถปฏิบัติงานร่วมกับทุกคนในองค์กรได้อย่างมีความสุข สามารถปรับตัวเข้ากับองค์กร เพื่อนร่วมงาน และสภาพแวดล้อมในการทำงานที่แตกต่างจากองค์กรเดิมได้อย่างมีประสิทธิภาพ โดยมีพี่เลี้ยงทำหน้าที่ในการสร้างความสัมพันธ์ ความคุ้นเคย และบรรยากาศที่ดีในการทำงาน รวมทั้งเป็นแบบอย่าง (Role Model) ที่ดีให้แก่บุคลากรใหม่</p> <p>๒. เพื่อช่วยบุคลากรที่กำลังจะปรับตำแหน่งให้เติบโตขึ้นในองค์กร พี่เลี้ยงจะทำหน้าที่ให้ข้อมูลที่ เป็นประโยชน์ในการทำงานรวมถึงข้อควรระวังและความขัดแย้งที่อาจเกิดขึ้นจากงานใหม่ที่ได้รับมอบหมาย</p>
<p>๕. การเพิ่มคุณค่าในงาน (Job Enrichment)</p>	<p>เน้นการมอบหมายงานที่ยาก หรือท้าทายมากขึ้น ต้องใช้ความคิดริเริ่ม การคิดเชิงวิเคราะห์ การวางแผนงานมากกว่าเดิมที่เคยปฏิบัติ</p>	<p>๑. Renewal – การทำให้เกิดความแปลกใหม่ ไม่ให้บุคลากรเกิดความเบื่อหน่าย โดยการเปลี่ยนแปลงลักษณะงาน บุคคลที่จะต้องติดต่อประสานงานด้วย เปลี่ยนมุมมองหรือความคิดจากงานเดิม</p> <p>๒. Exploration – การพัฒนาและการแสวงหาทักษะความชำนาญมากขึ้น พัฒนาสัมพันธภาพที่เกิดขึ้นจากการทำงานใหม่ ๆ</p> <p>๓. Specialization – การชำนาญในงานเป็นพิเศษ ก่อให้เกิดความสามารถในการบริหารจัดการงานนั้นที่ลึกซึ้ง ยากและท้าทายมากขึ้น</p>
<p>๖. การเพิ่มปริมาณงาน (Job Enlargement)</p>	<p>เน้นการมอบหมายงานที่มากขึ้น เป็นงานที่มีขั้นตอนงานคล้ายกับงานเดิมที่เคยปฏิบัติหรืออาจจะเป็นงานที่แตกต่างจากเดิมที่เคยปฏิบัติ แต่งานที่ได้รับมอบหมายไม่ยากหรือไม่ต้องใช้ความคิดเชิงวิเคราะห์มากนัก</p>	<p>เพื่อเป็นการเพิ่มทักษะการทำงานให้กับบุคลากร โดยเฉพาะทักษะในด้านการบริหารจัดการ (Managerial Competency) ที่เพิ่มขึ้นจากการบริหารงานที่มีปริมาณที่มากกว่าเดิมที่เคยปฏิบัติ ได้แก่ ทักษะการวางแผนงาน ทักษะการบริหารเวลา ทักษะการแก้ไขปัญหาและตัดสินใจ การบริหารทีมงาน การสอนและการพัฒนาทีมงาน (เหมาะสำหรับบุคลากรที่ทำงานเดิม ๆ ซ้ำ ๆ มาเป็นระยะเวลานาน)</p>

เครื่องมือการพัฒนาบุคลากร	ลักษณะเฉพาะ	วัตถุประสงค์/เป้าหมาย
๗. การมอบหมายโครงการ (Project Assignment)	เน้นการมอบหมายให้บุคลากรรับผิดชอบโครงการระยะยาว ไม่สามารถทำให้เสร็จภายในวันหรือสองวัน เป็นโครงการพิเศษที่บุคลากรจะต้องแยกตัวจากเดิมที่เคยปฏิบัติหรือเป็นโครงการที่เพิ่มขึ้นจากงานประจำที่รับผิดชอบ	เพื่อใช้เป็นเครื่องมือในการวิเคราะห์หาจุดแข็งและจุดอ่อนของบุคลากรจากโครงการที่มอบหมายให้บุคลากรไปปฏิบัติ เป็นเครื่องมือในการฝึกทักษะในการทำงาน (Skill-based) โดยเฉพาะทักษะเฉพาะด้านที่เกี่ยวข้องในงานนั้น บางองค์การนำมาใช้ในการเลื่อนระดับตำแหน่งงาน การคัดเลือกหาบุคลากรดาวเด่น และการหาผู้สืบทอดทายาทตำแหน่งงาน
๘. การหมุนเวียนงาน (Job Rotation)	เน้นให้บุคลากรเวียนงานจากงานหนึ่งไปยังอีกงานหนึ่ง เพื่อเรียนรู้งานนั้น ตามระยะเวลาที่กำหนด โดยส่วนใหญ่มักใช้เป็นเครื่องมือในการพัฒนาความสามารถของผู้บริหารก่อนการปรับตำแหน่ง/ระดับ	เพื่อพัฒนาความสามารถของบุคลากรให้เกิดการทำงานที่หลากหลายด้าน เป็นการเสริมสร้างประสบการณ์ของบุคลากรให้เรียนรู้งานมากขึ้น จึงเหมาะสำหรับบุคลากรที่เตรียมความพร้อมในการรับผิดชอบงานที่สูงขึ้น หรือเป็นกลุ่มคนที่มีผลงานดีและมีศักยภาพสูง (High Performance and High Potential)
๙. การให้คำปรึกษาแนะนำ (Consulting)	เน้นการให้คำปรึกษาแนะนำเมื่อบุคลากรมีปัญหาที่เกิดขึ้นจากงานที่รับผิดชอบ หัวหน้างานจะต้องทำหน้าที่ให้แนวทาง เคลียร์ และวิธีการเพื่อให้บุคลากรสามารถแก้ไขปัญหาที่เกิดขึ้นนั้นได้	เพื่อใช้ในการแก้ไขปัญหาที่เกิดขึ้นกับบุคลากรด้วยการวิเคราะห์ปัญหาที่เกิดขึ้นในการทำงาน และนำมากำหนดแนวทางในการแก้ไขปัญหา ร่วมกันระหว่างผู้บังคับบัญชา กับผู้ใต้บังคับบัญชา ซึ่งผู้บังคับบัญชาจะต้องนำเสนอแนวทางในการแก้ไขปัญหาที่เหมาะสม เพื่อให้บุคลากรมีแนวทางในการแก้ไขปัญหาที่เกิดขึ้นกับตนเองได้ มี ๓ ลักษณะ ได้แก่ <ul style="list-style-type: none"> - การแก้ไขปัญหาที่เกิดขึ้นกับบุคลากร - การป้องกันปัญหาที่อาจเกิดขึ้น - การส่งเสริมให้บุคลากรได้พัฒนาทักษะและความรู้ต่างๆ
๑๐. การติดตาม/สังเกต (Job Shadowing)	เน้นการเรียนรู้งานจากการเลียนแบบ และการติดตามหัวหน้างานหรือผู้รู้ในงานนั้น ๆ เป็นเครื่องมือที่ไม่ต้องใช้เวลามากนักในการพัฒนาความสามารถของบุคลากร เนื่องจากบุคลากรจะต้องทำหน้าที่สังเกตติดตามพฤติกรรมของหัวหน้างาน	เพื่อให้บุคลากรได้เห็นสภาพแวดล้อม ทักษะที่จำเป็นต้องใช้ในการทำงาน ขอบเขตงานที่รับผิดชอบ การจัดการงานที่เกิดขึ้นจริง รวมถึงการแสดงออกและทัศนคติของแม่แบบหรือ Role Model ภายในระยะเวลาสั้น ๆ (Shot-term Experienced) ระยะเวลาตั้งแต่หนึ่งวันไปจนถึงเป็นเดือนหรือเป็นปี มักใช้ในการพัฒนาบุคลากรที่มีศักยภาพสูง (Talent) หรือการพัฒนาคนเก่ง หรือให้บุคลากรทั่วไปได้เรียนรู้วิธีการทำงานของผู้อื่นเพื่อนำมาปรับปรุงการทำงานของตนเองให้ดีขึ้น หรือใช้ในการพัฒนาความก้าวหน้าในอาชีพของบุคลากร (Career Path)

เครื่องมือการพัฒนาบุคลากร	ลักษณะเฉพาะ	วัตถุประสงค์/เป้าหมาย
๑๑. การทำกิจกรรม (Activity)	เน้นการมอบหมายกิจกรรมระยะสั้น ไม่ต้องมีระยะเวลาหรือขั้นตอนการดำเนินงานมากนัก ความสำเร็จของเครื่องมือดังกล่าวนี้ต้องอาศัยความร่วมมือจากบุคลากรในการรับผิดชอบกิจกรรมให้บรรลุเป้าหมายที่กำหนด	เพื่อให้บุคลากรเกิดความร่วมมือสามัคคีกัน เกิดการแลกเปลี่ยนความคิดเห็นและมุมมองซึ่งกันและกัน ทำให้เกิดการเรียนรู้ร่วมกัน รวมถึงช่วยสร้างบรรยากาศและสร้างขวัญกำลังใจที่ดีในการทำงาน ทำให้บุคลากรเกิดความรู้สึกสนุกสนานในระหว่างวันทำงาน อันส่งผลให้ผลผลิตหรือผลการปฏิบัติงานเพิ่มสูงขึ้น และมีประสิทธิภาพเป็นไปตามเป้าหมายที่กำหนด
๑๒. การเรียนรู้ด้วยตนเอง (Self Learning)	เน้นการฝึกฝนฝึกปฏิบัติด้วยตนเองจากแหล่ง/ ช่องทาง การเรียนรู้ต่าง ๆ เช่น อ่านหนังสือ หรือศึกษาระบบงานจาก Work Instruction หรือ ค้นคว้าข้อมูลผ่าน Internet หรือเรียนรู้จาก e-Learning หรือ สอบถามผู้รู้ เป็นต้น	เพื่อให้บุคลากรมีความรับผิดชอบในการเรียนรู้และพัฒนาตนเองโดยไม่จำเป็นต้องใช้ช่วงเวลาในการปฏิบัติงานเท่านั้น บุคลากรสามารถแสวงหาโอกาสเรียนรู้ได้ด้วยตนเองผ่านช่องทางการเรียนรู้และสื่อต่าง ๆ ที่ต้องการได้ วิธีนี้เหมาะกับบุคลากรที่ชอบเรียนรู้และพัฒนาตนเองอยู่เสมอ (Self Development) โดยเฉพาะกับบุคลากรที่มีผลการปฏิบัติงานดี และมีศักยภาพในการทำงานสูง (Talented People)
๑๓. การเป็นวิทยากรภายใน (Internal Trainer)	เน้นการสร้างบุคลากรที่มีความสามารถในการถ่ายทอด รักการสอนและมีความรู้ในเรื่องที่จะสอน โดยมอบหมายให้บุคคลเหล่านี้เป็นวิทยากรภายในองค์การทำหน้าที่จัดอบรมให้กับบุคลากรในหน่วยงานต่าง ๆ	เพื่อเป็นการสร้างแรงจูงใจและพัฒนาความสามารถของบุคลากร ช่วยให้บุคลากรได้แสดงผลงานจากการเป็นวิทยากรภายในให้กับบุคลากรภายในองค์กร วิธีนี้เหมาะสำหรับบุคลากรที่มีความเชี่ยวชาญหรือรอบรู้ในงานที่รับผิดชอบ มีความชำนาญในงานเป็นอย่างมาก เช่น หัวหน้างาน หรือผู้บริหาร
๑๔. การดูงานนอกสถานที่ (Site Visit)	เน้นการดูระบบและขั้นตอนงานจากองค์การที่เป็นตัวอย่าง (Best Practice) ในเรื่องที่ต้องการดูงาน เพื่อให้บุคลากรเห็นแนวคิด และหลักปฏิบัติที่ประสบความสำเร็จ อันนำไปสู่การปรับใช้ในองค์การต่อไป	เพื่อให้บุคลากรได้เห็นประสบการณ์ใหม่ ๆ การได้เห็นรูปแบบการทำงานที่มีวิธีปฏิบัติที่เป็นเลิศ หรือได้เรียนรู้เรื่องใหม่ ๆ ที่ดีจากองค์การภายนอก มาใช้เพิ่มประสิทธิภาพในการทำงานให้ดีขึ้น วิธีนี้เหมาะกับบุคลากรตั้งแต่ระดับผู้จัดการขึ้นไป
๑๕. การให้ข้อมูลป้อนกลับ (Feedback)	เน้นการติดตาม ตรวจสอบ ประเมินและแจ้งผลหรือให้ข้อมูลป้อนกลับแก่บุคลากร เพื่อให้บุคลากรปรับปรุงพัฒนาประสิทธิภาพและความสามารถในการทำงาน	เพื่อรับฟังข้อมูลต่าง ๆ ไม่ว่าจะเป็นเรื่องการทำงานหรือเรื่องทั่ว ๆ ไปที่เกิดขึ้นของตัวบุคคลหรือกลุ่มคน มี ๓ รูปแบบ คือ - แบบแจ้งและชักจูง (Tell and Sell) - แบบแจ้งและรับฟัง (Tell and Listen) - แบบร่วมแก้ปัญหา (Problem Solving)

เครื่องมือการพัฒนาบุคลากร	ลักษณะเฉพาะ	วัตถุประสงค์/เป้าหมาย
๑๖. การฝึกงานกับ ผู้เชี่ยวชาญ (Counterpart)	เน้นการฝึกปฏิบัติจริงกับผู้เชี่ยวชาญที่มีประสบการณ์ในเรื่องนั้น เป็นการฝึกงานภายนอกสถานที่หรือการเชิญผู้เชี่ยวชาญให้เข้ามาฝึกงานกับบุคลากรภายในระยะเวลาที่กำหนด	เพื่อให้บุคลากรในระดับผู้จัดการ หัวหน้างาน และบุคลากรที่มีศักยภาพสูง ซึ่งมีความสามารถในการเรียนรู้และพัฒนาตนเองได้ภายในระยะเวลาที่จำกัด เพื่อนำความรู้ที่ได้รับจากผู้เชี่ยวชาญมาถ่ายทอดให้กับบุคลากรคนอื่น ๆ ในองค์กรต่อไป
๑๗. การเปรียบเทียบกับคู่แข่ง/ คู่เปรียบเทียบ (Benchmarking)	เน้นการนำตัวอย่างของขั้นตอนหรือระบบงานจากองค์กรอื่นที่เป็นตัวอย่าง (Best Practice) มาวิเคราะห์เปรียบเทียบกับขั้นตอนหรือระบบงานปัจจุบัน เพื่อกระตุ้นจูงใจบุคลากรให้เห็นถึงสถานะของหน่วยงานเทียบกับองค์กรที่เป็น Best Practice	เพื่อหาวิธีการปฏิบัติต่าง ๆ ที่ดีที่สุด หรือได้เทียบเท่า หรือดีกว่า เหมาะกับบุคลากรระดับหัวหน้างาน หรือบุคลากรที่มีผลงานดีและมีศักยภาพสูง ที่มีความพร้อมที่จะเรียนรู้และปรับปรุงผลงานและความสามารถของตนเองให้เป็นที่ตามหรือสูงกว่ามาตรฐานของคู่แข่ง ภายในหรือภายนอกหน่วยงานและองค์กร
๑๘. การประชุม/ สัมมนา (Meeting/ Seminar)	เน้นการพูดคุยระดมความคิดเห็นของทีมงาน ให้เกิดการแลกเปลี่ยนมุมมองที่หลากหลาย ผู้นำการประชุม/สัมมนาจึงมีบทบาทสำคัญมากในการกระตุ้นจูงใจให้ผู้เข้าร่วมประชุม/สัมมนานำเสนอความคิดเห็นร่วมกัน	เพื่อให้เกิดความรู้และประสบการณ์ใหม่ ๆ จากผู้อื่นทั้งภายในและภายนอกองค์กร เป็นการเรียนรู้จากการรับฟังแนวคิดหรือผลงานใหม่ ๆ รวมถึงการหารือหรือระดมความคิดเห็นกันในตัวข้อใดหัวข้อหนึ่ง
๑๙. การให้ทุนการศึกษา (Scholarship)	เน้นการให้ทุนการศึกษาเพื่อให้ผู้เรียนมีความรู้ ประสบการณ์มากขึ้นจากอาจารย์ผู้สอน รวมถึงการสร้างเครือข่ายกับผู้เรียนด้วยกัน ซึ่งบุคคลที่ได้รับทุนจะต้องใช้เวลาการทำงานหรือเวลาส่วนตัวในการขอรับทุนจากองค์กร	เพื่อให้บุคลากรได้ใช้ช่วงเวลาดำเนินการหรือนอกเวลาทำงานในการศึกษาหาความรู้เพิ่มเติมในระดับที่สูงขึ้น โดยศึกษาต่อในหลักสูตรที่เป็นประโยชน์ต่อการทำงานปัจจุบันของบุคลากร หรือการทำงานในอนาคต หรือเป็นประโยชน์ต่อการเลื่อนระดับหรือตำแหน่งงานที่สูงขึ้นต่อไปในอนาคต

แผนพัฒนาพนักงานส่วนตำบลรายบุคคล องค์การบริหารส่วนตำบลท่าราบ Individual Development Plan (IDP) ประจำปีงบประมาณ ๒๕๖๔ - ๒๕๖๖

ตำแหน่ง (๑)	ทักษะที่ต้องพัฒนา (๒)	เป้าหมายการพัฒนา (๓)	วิธีการพัฒนา (๔)	ช่วงเวลาพัฒนา (๕)		
			๑ = ศึกษาด้วยตนเอง ๒= เรียนรู้จากการปฏิบัติงาน ๓ = แลกเปลี่ยนเรียนรู้ ๔ = พี่เลี้ยง ๕= การสอนงาน ๖ = ฝึกอบรม ๗ = การให้คำปรึกษา ๘ = การมอบหมายงาน ๙ = ติดตามผู้มีประสบการณ์ ๑๐ = วิธีพัฒนาอื่นๆ	๒๕๖๔	๒๕๖๕	๒๕๖๖
ปลัด อบต.	๑. สมรรถนะหลัก ๒. สมรรถนะประจำผู้บริหาร ๓. ทักษะด้านดิจิทัล ๔. งานที่จำเป็นในการปฏิบัติหน้าที่ในตำแหน่ง เช่น การบริหารจัดการ แผนงาน งบประมาณ การคลัง งานช่าง งานอำนวยความสะดวก งานสาธารณสุข งานสิ่งแวดล้อม งานสภา ฯลฯ	๑. พัฒนาสมรรถนะที่กำหนดในแบบ ประเมินผลการปฏิบัติงานทุกปี ๒. พัฒนาทักษะการทำงานตาม มาตรฐานกำหนดตำแหน่ง	๑ = ศึกษาด้วยตนเอง ๒= เรียนรู้จากการปฏิบัติงาน ๓ = แลกเปลี่ยนเรียนรู้ ๖ = ฝึกอบรม ๗ = การให้คำปรึกษา ๙ = ติดตามผู้มีประสบการณ์ ๑๐ = วิธีพัฒนาอื่นๆ	✓	✓	✓
รอง ปลัด อบต.	๑. สมรรถนะหลัก ๒. สมรรถนะประจำผู้บริหาร ๓. ทักษะด้านดิจิทัล ๔. งานที่จำเป็นในการปฏิบัติหน้าที่ในตำแหน่ง เช่น การบริหารจัดการ แผนงาน งบประมาณ การคลัง งานช่าง งานอำนวยความสะดวก งานสาธารณสุข งานสิ่งแวดล้อม งานสภา ฯลฯ	๑. พัฒนาสมรรถนะที่กำหนดในแบบ ประเมินผลการปฏิบัติงานทุกปี ๒. พัฒนาทักษะการทำงานตาม มาตรฐานกำหนดตำแหน่ง	๑ = ศึกษาด้วยตนเอง ๒= เรียนรู้จากการปฏิบัติงาน ๓ = แลกเปลี่ยนเรียนรู้ ๖ = ฝึกอบรม ๗ = การให้คำปรึกษา ๙ = ติดตามผู้มีประสบการณ์ ๑๐ = วิธีพัฒนาอื่นๆ	✓	✓	✓

สำนักงานปลัด						
หน.สำนักงานปลัด	๑. สมรรถนะหลัก ๒. สมรรถนะประจำผู้บริหาร ๓. ทักษะด้านดิจิทัล ๔. งานที่จำเป็นในการปฏิบัติหน้าที่ เช่น งานอำนวยความสะดวก งานบริหารงานทั่วไป งานประสานงานทั่วไป งานสภา งานรัฐพิธี งานที่ไม่อยู่ในส่วนราชการอื่น	๑. พัฒนาสมรรถนะที่กำหนดในแบบ ประเมินผลการปฏิบัติงานทุกปี ๒. พัฒนาทักษะการทำงานตาม มาตรฐานกำหนดตำแหน่ง	๑ = ศึกษาด้วยตนเอง ๒= เรียนรู้จากการปฏิบัติงาน ๓ = แลกเปลี่ยนเรียนรู้ ๗ = การให้คำปรึกษา ๙ = ติดตามผู้มีประสบการณ์ ๑๐ = วิธีพัฒนาอื่นๆ	✓	✓	✓
นักวิเคราะห์นโยบายและแผน	๑. สมรรถนะหลัก ๒. สมรรถนะประจำสายงาน ๓. ทักษะด้านดิจิทัล ๔. งานที่จำเป็นในการปฏิบัติหน้าที่ในตำแหน่ง เช่น งานแผน งบประมาณ ข้อบัญญัติฯลฯ	๑. พัฒนาสมรรถนะที่กำหนดในแบบ ประเมินผลการปฏิบัติงานทุกปี ๒. พัฒนาทักษะการทำงานตาม มาตรฐานกำหนดตำแหน่ง	๑ = ศึกษาด้วยตนเอง ๒= เรียนรู้จากการปฏิบัติงาน ๓ = แลกเปลี่ยนเรียนรู้ ๔ = พี่เลี้ยง ๕= การสอนงาน ๖ = ฝึกอบรม ๗ = การให้คำปรึกษา ๘ = การมอบหมายงาน ๙ = ติดตามผู้มีประสบการณ์ ๑๐ = วิธีพัฒนาอื่นๆ	✓	✓	✓
นักทรัพยากรบุคคล	๑. สมรรถนะหลัก ๒. สมรรถนะประจำสายงาน ๓. ทักษะด้านดิจิทัล ๔. งานที่จำเป็นในการปฏิบัติหน้าที่ในตำแหน่ง เช่น งานเลื่อนขั้น เลื่อนระดับ งานประเมิน สวัสดิการ งานพัฒนา งานสรรหา งาน เงินเดือน ค่าจ้าง ค่าตอบแทน งานเครื่องราชย์ งานเขียนโครงการ งานฝึกอบรม งานบริการ ฯลฯ	๑. พัฒนาสมรรถนะที่กำหนดในแบบ ประเมินผลการปฏิบัติงานทุกปี ๒. พัฒนาทักษะการทำงานตาม มาตรฐานกำหนดตำแหน่ง	๑ = ศึกษาด้วยตนเอง ๒= เรียนรู้จากการปฏิบัติงาน ๓ = แลกเปลี่ยนเรียนรู้ ๔ = พี่เลี้ยง ๕= การสอนงาน ๖ = ฝึกอบรม ๗ = การให้คำปรึกษา ๘ = การมอบหมายงาน ๙ = ติดตามผู้มีประสบการณ์ ๑๐ = วิธีพัฒนาอื่นๆ			

สำนักงานปลัด (ต่อ)						
นักพัฒนาชุมชน	๑. สมรรถนะหลัก ๒. สมรรถนะประจำสายงาน ๓. ทักษะด้านดิจิทัล ๔. งานที่จำเป็นในการปฏิบัติหน้าที่ในตำแหน่ง เช่น งานสวัสดิการชุมชน งานเบี้ยยังชีพ ผู้สูงอายุ ด้อยโอกาส งานสตรี ฯลฯ	๑. พัฒนาสมรรถนะที่กำหนดในแบบ ประเมินผลการปฏิบัติงานทุกปี ๒. พัฒนาทักษะการทำงานตาม มาตรฐานกำหนดตำแหน่ง	๑ = ศึกษาด้วยตนเอง ๒= เรียนรู้จากการปฏิบัติงาน ๓ = แลกเปลี่ยนเรียนรู้ ๔ = พี่เลี้ยง ๕= การสอนงาน ๖ = ฝึกรอบรม ๗ = การให้คำปรึกษา ๘ = การมอบหมายงาน ๙ = ติดตามผู้มีประสบการณ์ ๑๐ = วิธีพัฒนาอื่นๆ	✓	✓	✓
เจ้าพนักงานธุรการ	๑. สมรรถนะหลัก ๒. สมรรถนะประจำสายงาน ๓. ทักษะด้านดิจิทัล ๔. งานที่จำเป็นในการปฏิบัติหน้าที่ในตำแหน่ง เช่น งานอำนวยความสะดวก งานบริหารงานทั่วไป งานประสานงานทั่วไป งานธุรการ งานสารบรรณ งานสภา งานรัฐพิธี งานที่ไม่อยู่ใน ส่วนราชการอื่น	๑. พัฒนาสมรรถนะที่กำหนดในแบบ ประเมินผลการปฏิบัติงานทุกปี ๒. พัฒนาทักษะการทำงานตาม มาตรฐานกำหนดตำแหน่ง	๑ = ศึกษาด้วยตนเอง ๒= เรียนรู้จากการปฏิบัติงาน ๓ = แลกเปลี่ยนเรียนรู้ ๔ = พี่เลี้ยง ๕= การสอนงาน ๖ = ฝึกรอบรม ๗ = การให้คำปรึกษา ๘ = การมอบหมายงาน ๙ = ติดตามผู้มีประสบการณ์ ๑๐ = วิธีพัฒนาอื่นๆ	✓	✓	✓
จพง.ป้องกันและบรรเทาสาธารณภัย	๑. สมรรถนะหลัก ๒. สมรรถนะประจำสายงาน ๓. ทักษะด้านดิจิทัล ๔. งานที่จำเป็นในการปฏิบัติหน้าที่ในตำแหน่ง เช่น งานเฝ้าระวังภัย การช่วยภัย งานกู้ชีพ อพปร. ฯลฯ	๑. พัฒนาสมรรถนะที่กำหนดในแบบ ประเมินผลการปฏิบัติงานทุกปี ๒. พัฒนาทักษะการทำงานตาม มาตรฐานกำหนดตำแหน่ง	๑ = ศึกษาด้วยตนเอง ๒= เรียนรู้จากการปฏิบัติงาน ๓ = แลกเปลี่ยนเรียนรู้ ๔ = พี่เลี้ยง ๕= การสอนงาน ๖ = ฝึกรอบรม ๗ = การให้คำปรึกษา ๘ = การมอบหมายงาน ๙ = ติดตามผู้มีประสบการณ์ ๑๐ = วิธีพัฒนาอื่นๆ	✓	✓	✓

สำนักงานปลัด (ต่อ)						
พนักงานจ้างตามภารกิจ						
ผู้ช่วยนักวิเคราะห์ฯ	๑. สมรรถนะหลัก ๒. สมรรถนะประจำสายงาน ๓. ทักษะด้านดิจิทัล ๔. งานที่จำเป็นในการปฏิบัติหน้าที่ในตำแหน่ง เช่น งานที่จำเป็นในการปฏิบัติหน้าที่ในตำแหน่ง เช่น งานแผน งบประมาณ ข้อบัญญัติฯลฯ	๑. พัฒนาสมรรถนะที่กำหนดในแบบประเมินผลการปฏิบัติงานทุกปี ๒. พัฒนาทักษะการทำงานตามมาตรฐานกำหนดตำแหน่ง	๑ = ศึกษาด้วยตนเอง ๒= เรียนรู้จากการปฏิบัติงาน ๓ = แลกเปลี่ยนเรียนรู้ ๔ = พี่เลี้ยง ๕= การสอนงาน ๖ = ฝึกอบรม ๗ = การให้คำปรึกษา ๘ = การมอบหมายงาน ๙ = ติดตามผู้มีประสบการณ์ ๑๐ = วิธีพัฒนาอื่นๆ	✓	✓	✓
ผู้ช่วยนักพัฒนาชุมชน	๑. สมรรถนะหลัก ๒. สมรรถนะประจำสายงาน ๓. ทักษะด้านดิจิทัล ๔. งานที่จำเป็นในการปฏิบัติหน้าที่ในตำแหน่ง เช่น งานสวัสดิการชุมชน งานเบี้ยยังชีพ ผู้สูงอายุ ด้อยโอกาส งานสตรี ฯลฯ	๑. พัฒนาสมรรถนะที่กำหนดในแบบประเมินผลการปฏิบัติงานทุกปี ๒. พัฒนาทักษะการทำงานตามมาตรฐานกำหนดตำแหน่ง	๑ = ศึกษาด้วยตนเอง ๒= เรียนรู้จากการปฏิบัติงาน ๓ = แลกเปลี่ยนเรียนรู้ ๔ = พี่เลี้ยง ๕= การสอนงาน ๖ = ฝึกอบรม ๗ = การให้คำปรึกษา ๘ = การมอบหมายงาน ๙ = ติดตามผู้มีประสบการณ์ ๑๐ = วิธีพัฒนาอื่นๆ	✓	✓	✓
พนักงานขับรถบรรทุกขยะ	๑. สมรรถนะหลัก ๒. งานที่จำเป็นในการปฏิบัติหน้าที่ในตำแหน่ง เช่น เรียนรู้การบำรุงรักษาเครื่องยนต์ มารยาทการใช้รถใช้ถนน เครื่องหมายจราจร ฯลฯ	๑. พัฒนาสมรรถนะที่กำหนดในแบบประเมินผลการปฏิบัติงานทุกปี ๒. พัฒนาทักษะประสบการณ์ในการทำงานตามงานที่ได้รับมอบหมาย	๑ = ศึกษาด้วยตนเอง ๒= เรียนรู้จากการปฏิบัติงาน ๘ = การมอบหมายงาน ๑๐ = วิธีพัฒนาอื่นๆ	✓	✓	✓
พนักงานขับรถบรรทุกน้ำ	๑. สมรรถนะหลัก ๒. งานที่จำเป็นในการปฏิบัติหน้าที่ในตำแหน่ง เช่น เรียนรู้การบำรุงรักษาเครื่องยนต์ มารยาทการใช้รถใช้ถนน เครื่องหมายจราจร ฯลฯ	๑. พัฒนาสมรรถนะที่กำหนดในแบบประเมินผลการปฏิบัติงานทุกปี ๒. พัฒนาทักษะประสบการณ์ในการทำงานตามงานที่ได้รับมอบหมาย	๑ = ศึกษาด้วยตนเอง ๒= เรียนรู้จากการปฏิบัติงาน ๘ = การมอบหมายงาน ๑๐ = วิธีพัฒนาอื่นๆ	✓	✓	✓

สำนักงานปลัด (ต่อ)						
พนักงานจ้างทั่วไป						
ยาม	๑. สมรรถนะหลัก ๒. งานที่จำเป็นในการปฏิบัติหน้าที่ในตำแหน่ง เช่น งานรักษาความปลอดภัย การลงบันทึกรายงานสถานการณ์ประจำวัน ฯลฯ	๑. พัฒนาสมรรถนะที่กำหนดในแบบประเมินผลการปฏิบัติงานทุกปี ๒. พัฒนาทักษะประสบการณ์ในการทำงานตามงานที่ได้รับมอบหมาย	๑ = ศึกษาด้วยตนเอง ๒= เรียนรู้จากการปฏิบัติงาน ๘ = การมอบหมายงาน ๑๐ = วิธีพัฒนาอื่นๆ	✓	✓	✓
คนงาน (๒)	๑. สมรรถนะหลัก ๒. งานที่จำเป็นในการปฏิบัติหน้าที่ในตำแหน่ง เช่น งานบำรุงรักษา ต้นไม้ สนามหญ้า งานรักษาความสะอาดเรียบร้อยของสถานที่ ฯลฯ	๑. พัฒนาสมรรถนะที่กำหนดในแบบประเมินผลการปฏิบัติงานทุกปี ๒. พัฒนาทักษะประสบการณ์ในการทำงานตามงานที่ได้รับมอบหมาย	๑ = ศึกษาด้วยตนเอง ๒= เรียนรู้จากการปฏิบัติงาน ๘ = การมอบหมายงาน ๑๐ = วิธีพัฒนาอื่นๆ	✓	✓	✓
คนงานประจำรถขยะ (๓)	๑. สมรรถนะหลัก ๒. งานที่จำเป็นในการปฏิบัติหน้าที่ในตำแหน่ง เช่น งานกำจัดขยะมูลฝอย ฯลฯ	๑. พัฒนาสมรรถนะที่กำหนดในแบบประเมินผลการปฏิบัติงานทุกปี ๒. พัฒนาทักษะประสบการณ์ในการทำงานตามงานที่ได้รับมอบหมาย	๑ = ศึกษาด้วยตนเอง ๒= เรียนรู้จากการปฏิบัติงาน ๘ = การมอบหมายงาน ๑๐ = วิธีพัฒนาอื่นๆ	✓	✓	✓
พนักงานขับรถยนต์	๑. สมรรถนะหลัก ๒. งานที่จำเป็นในการปฏิบัติหน้าที่ในตำแหน่ง เช่น เรียนรู้การบำรุงรักษาเครื่องยนต์ มารยาทการใช้รถใช้ถนน เครื่องหมายจราจร ฯลฯ	๑. พัฒนาสมรรถนะที่กำหนดในแบบประเมินผลการปฏิบัติงานทุกปี ๒. พัฒนาทักษะประสบการณ์ในการทำงานตามงานที่ได้รับมอบหมาย	๑ = ศึกษาด้วยตนเอง ๒= เรียนรู้จากการปฏิบัติงาน ๘ = การมอบหมายงาน ๑๐ = วิธีพัฒนาอื่นๆ	✓	✓	✓
พนักงานดับเพลิง	๑. สมรรถนะหลัก ๒. งานที่จำเป็นในการปฏิบัติหน้าที่ในตำแหน่ง เช่น งานเฝ้าระวังภัย การช่วยภัยงานกู้ชีพ อพปร. ฯลฯ	๑. พัฒนาสมรรถนะที่กำหนดในแบบประเมินผลการปฏิบัติงานทุกปี ๒. พัฒนาทักษะประสบการณ์ในการทำงานตามงานที่ได้รับมอบหมาย	๑ = ศึกษาด้วยตนเอง ๒= เรียนรู้จากการปฏิบัติงาน ๘ = การมอบหมายงาน ๑๐ = วิธีพัฒนาอื่นๆ	✓	✓	✓

กองคลัง						
ผู้อำนวยการกองคลัง	๑. สมรรถนะหลัก ๒. สมรรถนะประจำผู้บริหาร ๓. ทักษะด้านดิจิทัล ๔. งานที่จำเป็นในการปฏิบัติหน้าที่ในตำแหน่ง เช่น งานอำนวยความสะดวก งานบริหาร งานการคลัง งานงบประมาณ งานสวัสดิการ งานการเงิน การบัญชี การจัดเก็บ งานพัสดุฯลฯ	๑. พัฒนาสมรรถนะที่กำหนดในแบบประเมินผลการปฏิบัติงานทุกปี ๒. พัฒนาทักษะการทำงานตามมาตรฐานกำหนดตำแหน่ง	๑ = ศึกษาด้วยตนเอง ๒= เรียนรู้จากการปฏิบัติงาน ๓ = แลกเปลี่ยนเรียนรู้ ๖ = ฝึกอบรม ๗ = การให้คำปรึกษา ๙ = ติดตามผู้มีประสบการณ์ ๑๐ = วิธีพัฒนาอื่นๆ	✓	✓	✓
นักวิชาการเงินและบัญชี	๑. สมรรถนะหลัก ๒. สมรรถนะประจำสายงาน ๓. ทักษะด้านดิจิทัล ๔. งานที่จำเป็นในการปฏิบัติหน้าที่ในตำแหน่ง เช่น งานการเงิน การบัญชี งานควบคุม ฎีกา การเขียนฎีกา ใบสำคัญ ฯลฯ	๑. พัฒนาสมรรถนะที่กำหนดในแบบประเมินผลการปฏิบัติงานทุกปี ๒. พัฒนาทักษะการทำงานตามมาตรฐานกำหนดตำแหน่ง	๑ = ศึกษาด้วยตนเอง ๒= เรียนรู้จากการปฏิบัติงาน ๓ = แลกเปลี่ยนเรียนรู้ ๔ = พี่เลี้ยง ๕= การสอนงาน ๖ = ฝึกอบรม ๗ = การให้คำปรึกษา ๘ = การมอบหมายงาน ๙ = ติดตามผู้มีประสบการณ์ ๑๐ = วิธีพัฒนาอื่นๆ			
เจ้าพนักงานการเงินและบัญชี	๑. สมรรถนะหลัก ๒. สมรรถนะประจำสายงาน ๓. ทักษะด้านดิจิทัล ๔. งานที่จำเป็นในการปฏิบัติหน้าที่ในตำแหน่ง เช่น งานการเงิน การบัญชี งานควบคุม ฎีกา การเขียนฎีกา ใบสำคัญ ฯลฯ	๑. พัฒนาสมรรถนะที่กำหนดในแบบประเมินผลการปฏิบัติงานทุกปี ๒. พัฒนาทักษะการทำงานตามมาตรฐานกำหนดตำแหน่ง	๑ = ศึกษาด้วยตนเอง ๒= เรียนรู้จากการปฏิบัติงาน ๓ = แลกเปลี่ยนเรียนรู้ ๔ = พี่เลี้ยง ๕= การสอนงาน ๖ = ฝึกอบรม ๗ = การให้คำปรึกษา ๘ = การมอบหมายงาน ๙ = ติดตามผู้มีประสบการณ์ ๑๐ = วิธีพัฒนาอื่นๆ	✓	✓	✓
เจ้าพนักงานพัสดุ	๑. สมรรถนะหลัก ๒. สมรรถนะประจำสายงาน ๓. ทักษะด้านดิจิทัล ๔. งานที่จำเป็นในการปฏิบัติหน้าที่ในตำแหน่ง เช่น งานจัดซื้อ จัดจ้าง งานลงทะเบียน พัสดุ ครุภัณฑ์ สำนักงานงานวิธีการพัสดุ ตกลง สอบ ประกวต ราคาพัสดุ ฯลฯ	๑. พัฒนาสมรรถนะที่กำหนดในแบบประเมินผลการปฏิบัติงานทุกปี ๒. พัฒนาทักษะการทำงานตามมาตรฐานกำหนดตำแหน่ง	๑ = ศึกษาด้วยตนเอง ๒= เรียนรู้จากการปฏิบัติงาน ๓ = แลกเปลี่ยนเรียนรู้ ๔ = พี่เลี้ยง ๕= การสอนงาน ๖ = ฝึกอบรม ๗ = การให้คำปรึกษา ๘ = การมอบหมายงาน ๙ = ติดตามผู้มีประสบการณ์ ๑๐ = วิธีพัฒนาอื่นๆ	✓	✓	✓

กองคลัง(ต่อ)						
เจ้าพนักงานจัดเก็บรายได้	๑. สมรรถนะหลัก ๒. สมรรถนะประจำสายงาน ๓. ทักษะด้านดิจิทัล ๔. งานที่จำเป็นในการปฏิบัติหน้าที่ในตำแหน่ง เช่น งานจัดเก็บ งานเขียนใบเสร็จ งานภาษีอากร งานการเงิน ฯลฯ	๑. พัฒนาสมรรถนะที่กำหนดในแบบประเมินผลการปฏิบัติงานทุกปี ๒. พัฒนาทักษะการทำงานตามมาตรฐานกำหนดตำแหน่ง	๑ = ศึกษาด้วยตนเอง ๒= เรียนรู้จากการปฏิบัติงาน ๓ = แลกเปลี่ยนเรียนรู้ ๔ = พี่เลี้ยง ๕= การสอนงาน ๖ = ฝึกรอบรม ๗ = การให้คำปรึกษา ๘ = การมอบหมายงาน ๙ = ติดตามผู้มีประสบการณ์ ๑๐ = วิธีพัฒนาอื่นๆ	✓	✓	✓
ลูกจ้างประจำ						
เจ้าพนักงานการเงินและบัญชี	๑. สมรรถนะหลัก ๒. สมรรถนะประจำสายงาน ๓. ทักษะด้านดิจิทัล ๔. งานที่จำเป็นในการปฏิบัติหน้าที่ในตำแหน่ง เช่น งานการเงิน การบัญชี งานควบคุม ฎีกา การเขียนฎีกา ใบสำคัญ ฯลฯ	๑. พัฒนาสมรรถนะที่กำหนดในแบบประเมินผลการปฏิบัติงานทุกปี ๒. พัฒนาทักษะการทำงานตามมาตรฐานกำหนดตำแหน่ง	๑ = ศึกษาด้วยตนเอง ๒= เรียนรู้จากการปฏิบัติงาน ๓ = แลกเปลี่ยนเรียนรู้ ๔ = พี่เลี้ยง ๕= การสอนงาน ๖ = ฝึกรอบรม ๗ = การให้คำปรึกษา ๘ = การมอบหมายงาน ๙ = ติดตามผู้มีประสบการณ์ ๑๐ = วิธีพัฒนาอื่นๆ	✓	✓	✓
พนักงานตามภารกิจ						
ผู้ช่วยเจ้าพนักงานพัสดุ	๑. สมรรถนะหลัก ๒. สมรรถนะประจำสายงาน ๓. ทักษะด้านดิจิทัล ๔. งานที่จำเป็นในการปฏิบัติหน้าที่ในตำแหน่ง เช่น งานจัดซื้อ จัดจ้าง งานลงทะเบียน พัสดุ ครุภัณฑ์ สำนักงานงานวิธีการพัสดุ ตกลง สอบ ประกวต ราคาพัสดุ ฯลฯ	๑. พัฒนาสมรรถนะที่กำหนดในแบบประเมินผลการปฏิบัติงานทุกปี ๒. พัฒนาทักษะการทำงานตามมาตรฐานกำหนดตำแหน่ง	๑ = ศึกษาด้วยตนเอง ๒= เรียนรู้จากการปฏิบัติงาน ๓ = แลกเปลี่ยนเรียนรู้ ๔ = พี่เลี้ยง ๕= การสอนงาน ๖ = ฝึกรอบรม ๗ = การให้คำปรึกษา ๘ = การมอบหมายงาน ๙ = ติดตามผู้มีประสบการณ์ ๑๐ = วิธีพัฒนาอื่นๆ	✓	✓	✓

กองคลัง(ต่อ)						
ผู้ช่วยเจ้าพนักงานจัดเก็บรายได้	๑. สมรรถนะหลัก ๒. สมรรถนะประจำสายงาน ๓. ทักษะด้านดิจิทัล ๔. งานที่จำเป็นในการปฏิบัติหน้าที่ในตำแหน่ง เช่น งานจัดเก็บ งานเขียนใบเสร็จ งานภาษีอากร งานการเงิน ฯลฯ	๑. พัฒนาสมรรถนะที่กำหนดในแบบประเมินผลการปฏิบัติงานทุกปี ๒. พัฒนาทักษะการทำงานตามมาตรฐานกำหนดตำแหน่ง	๑ = ศึกษาด้วยตนเอง ๒= เรียนรู้จากการปฏิบัติงาน ๓ = แลกเปลี่ยนเรียนรู้ ๔ = พี่เลี้ยง ๕= การสอนงาน ๖ = ฝึกรอบรม ๗ = การให้คำปรึกษา ๘ = การมอบหมายงาน ๙ = ติดตามผู้มีประสบการณ์ ๑๐ = วิธีพัฒนาอื่นๆ	✓	✓	✓
พนักงานจ้างทั่วไป						
คนงาน (๒)	๑. สมรรถนะหลัก ๒. งานที่จำเป็นในการปฏิบัติหน้าที่ในตำแหน่ง เช่น งานลงข้อมูลการจัดเก็บภาษีต่างๆ งานจัดเก็บค่าน้ำ ค่าขยะ ฯลฯ	๑. พัฒนาสมรรถนะที่กำหนดในแบบประเมินผลการปฏิบัติงานทุกปี ๒. พัฒนาทักษะประสบการณ์ในการทำงานตามงานที่ได้รับมอบหมาย	๑ = ศึกษาด้วยตนเอง ๒= เรียนรู้จากการปฏิบัติงาน ๘ = การมอบหมายงาน ๑๐ = วิธีพัฒนาอื่นๆ	✓	✓	✓
คนงานจดมาตรน้ำ	๑. สมรรถนะหลัก ๒. งานที่จำเป็นในการปฏิบัติหน้าที่ในตำแหน่ง เช่น งานจัดเก็บค่าน้ำ ค่าขยะ ฯลฯ	๑. พัฒนาสมรรถนะที่กำหนดในแบบประเมินผลการปฏิบัติงานทุกปี ๒. พัฒนาทักษะประสบการณ์ในการทำงานตามงานที่ได้รับมอบหมาย	๑ = ศึกษาด้วยตนเอง ๒= เรียนรู้จากการปฏิบัติงาน ๘ = การมอบหมายงาน ๑๐ = วิธีพัฒนาอื่นๆ	✓	✓	✓

กองช่าง						
ผู้อำนวยการกองช่าง	๑. สมรรถนะหลัก ๒. สมรรถนะประจำผู้บริหาร ๓. ทักษะด้านดิจิทัล ๔. งานที่จำเป็นในการปฏิบัติหน้าที่ในตำแหน่ง เช่นงานด้านการออกแบบ การเขียนแบบ ประมาณราคา ควบคุมการก่อสร้าง และงานอื่นๆ ที่เกี่ยวกับงานช่าง	๑. พัฒนาสมรรถนะที่กำหนดในแบบประเมินผลการปฏิบัติงานทุกปี ๒. พัฒนาทักษะการทำงานตามมาตรฐานกำหนดตำแหน่ง	๑ = ศึกษาด้วยตนเอง ๒= เรียนรู้จากการปฏิบัติงาน ๓ = แลกเปลี่ยนเรียนรู้ ๖ = ฝึกอบรม ๗ = การให้คำปรึกษา ๙ = ติดตามผู้มีประสบการณ์ ๑๐ = วิธีพัฒนาอื่นๆ	✓	✓	✓
นายช่างโยธา	๑. สมรรถนะหลัก ๒. สมรรถนะประจำสายงาน ๓. ทักษะด้านดิจิทัล ๔. งานที่จำเป็นในการปฏิบัติหน้าที่ในตำแหน่ง เช่นงานด้านการออกแบบ การเขียนแบบ ประมาณราคา ควบคุมการก่อสร้าง และงานอื่นๆ ที่เกี่ยวกับงานช่าง	๑. พัฒนาสมรรถนะที่กำหนดในแบบประเมินผลการปฏิบัติงานทุกปี ๒. พัฒนาทักษะการทำงานตามมาตรฐานกำหนดตำแหน่ง	๑ = ศึกษาด้วยตนเอง ๒= เรียนรู้จากการปฏิบัติงาน ๓ = แลกเปลี่ยนเรียนรู้ ๔ = พี่เลี้ยง ๕= การสอนงาน ๖ = ฝึกอบรม ๗ = การให้คำปรึกษา ๘ = การมอบหมายงาน ๙ = ติดตามผู้มีประสบการณ์ ๑๐ = วิธีพัฒนาอื่นๆ	✓	✓	✓
พนักงานจ้างตามภารกิจ						
ผู้ช่วยนายช่างโยธา	๑. สมรรถนะหลัก ๒. สมรรถนะประจำสายงาน ๓. ทักษะด้านดิจิทัล ๔. งานที่จำเป็นในการปฏิบัติหน้าที่ในตำแหน่ง เช่นงานด้านการออกแบบ การเขียนแบบ ประมาณราคา ควบคุมการก่อสร้าง และงานอื่นๆ ที่เกี่ยวกับงานช่าง	๑. พัฒนาสมรรถนะที่กำหนดในแบบประเมินผลการปฏิบัติงานทุกปี ๒. พัฒนาทักษะการทำงานตามมาตรฐานกำหนดตำแหน่ง	๑ = ศึกษาด้วยตนเอง ๒= เรียนรู้จากการปฏิบัติงาน ๓ = แลกเปลี่ยนเรียนรู้ ๔ = พี่เลี้ยง ๕= การสอนงาน ๖ = ฝึกอบรม ๗ = การให้คำปรึกษา ๘ = การมอบหมายงาน ๙ = ติดตามผู้มีประสบการณ์ ๑๐ = วิธีพัฒนาอื่นๆ	✓	✓	✓
ผู้ช่วยนายช่างไฟฟ้า	๑. สมรรถนะหลัก ๒. สมรรถนะประจำสายงาน ๓. ทักษะด้านดิจิทัล ๔. งานที่จำเป็นในการปฏิบัติหน้าที่ในตำแหน่ง เช่นงานด้านไฟฟ้า และงานอื่นๆ ที่เกี่ยวกับงานช่าง	๑. พัฒนาสมรรถนะที่กำหนดในแบบประเมินผลการปฏิบัติงานทุกปี ๒. พัฒนาทักษะการทำงานตามมาตรฐานกำหนดตำแหน่ง	๑ = ศึกษาด้วยตนเอง ๒= เรียนรู้จากการปฏิบัติงาน ๓ = แลกเปลี่ยนเรียนรู้ ๔ = พี่เลี้ยง ๕= การสอนงาน ๖ = ฝึกอบรม ๗ = การให้คำปรึกษา ๘ = การมอบหมายงาน ๙ = ติดตามผู้มีประสบการณ์ ๑๐ = วิธีพัฒนาอื่นๆ	✓	✓	✓

กองช่าง (ต่อ)						
เจ้าพนักงานธุรการ	๑. สมรรถนะหลัก ๒. สมรรถนะประจำสายงาน ๓. ทักษะด้านดิจิทัล ๔. งานที่จำเป็นในการปฏิบัติหน้าที่ในตำแหน่ง เช่น การร่าง การเขียนหนังสือราชการ การจัดทำรายงานการประชุม งานประสานงาน ฯลฯ	๑. พัฒนาสมรรถนะที่กำหนดในแบบประเมินผลการปฏิบัติงานทุกปี ๒. พัฒนาทักษะการทำงานตามมาตรฐานกำหนดตำแหน่ง	๑ = ศึกษาด้วยตนเอง ๒= เรียนรู้จากการปฏิบัติงาน ๓ = แลกเปลี่ยนเรียนรู้ ๔ = พี่เลี้ยง ๕= การสอนงาน ๖ = ฝึกรอบรม ๗ = การให้คำปรึกษา ๘ = การมอบหมายงาน ๙ = ติดตามผู้มีประสบการณ์ ๑๐ = วิธีพัฒนาอื่นๆ	✓	✓	✓
พนักงานจ้างทั่วไป						
คนงาน (๒)	๑. สมรรถนะหลัก ๒. งานที่จำเป็นในการปฏิบัติหน้าที่ในตำแหน่ง เช่น งานรักษาความสะอาดเรียบร้อยของสถานที่ ฯลฯ	๑. พัฒนาสมรรถนะที่กำหนดในแบบประเมินผลการปฏิบัติงานทุกปี ๒. พัฒนาทักษะประสบการณ์ในการทำงานตามงานที่ได้รับมอบหมาย	๑ = ศึกษาด้วยตนเอง ๒= เรียนรู้จากการปฏิบัติงาน ๘ = การมอบหมายงาน ๑๐ = วิธีพัฒนาอื่นๆ	✓	✓	✓
คนงานผลิตน้ำประปา (๓)	๑. สมรรถนะหลัก ๒. งานที่จำเป็นในการปฏิบัติหน้าที่ในตำแหน่ง เช่น งานดูแลระบบน้ำประปา ฯลฯ	๑. พัฒนาสมรรถนะที่กำหนดในแบบประเมินผลการปฏิบัติงานทุกปี ๒. พัฒนาทักษะประสบการณ์ในการทำงานตามงานที่ได้รับมอบหมาย	๑ = ศึกษาด้วยตนเอง ๒= เรียนรู้จากการปฏิบัติงาน ๘ = การมอบหมายงาน ๑๐ = วิธีพัฒนาอื่นๆ	✓	✓	✓

กองการศึกษาฯ						
ผู้อำนวยการกองการศึกษาฯ	๑. สมรรถนะหลัก ๒. สมรรถนะประจำผู้บริหาร ๓. ทักษะด้านดิจิทัล ๔. งานที่จำเป็นในการปฏิบัติหน้าที่ในตำแหน่ง เช่น งานบริหารงานการศึกษา งานอำนวยการ งานประเมินผลการศึกษา งานศูนย์พัฒนาเด็กเล็ก งานโรงเรียน การจัดซื้อจัดจ้าง งานโครงการ งานประเพณีวัฒนธรรม งานการศาสนา ฯลฯ	๑. พัฒนาสมรรถนะที่กำหนดในแบบประเมินผลการปฏิบัติงานทุกปี ๒. พัฒนาทักษะการทำงานตามมาตรฐานกำหนดตำแหน่ง	๑ = ศึกษาด้วยตนเอง ๒= เรียนรู้จากการปฏิบัติงาน ๓ = แลกเปลี่ยนเรียนรู้ ๖ = ฝึกอบรม ๗ = การให้คำปรึกษา ๙ = ติดตามผู้มีประสบการณ์ ๑๐ = วิธีพัฒนาอื่นๆ	✓	✓	✓
นักวิชาการศึกษา	๑. สมรรถนะหลัก ๒. สมรรถนะประจำสายงาน ๓. ทักษะด้านดิจิทัล ๔. งานที่จำเป็นในการปฏิบัติหน้าที่ในตำแหน่ง เช่น งานประเมินผลการศึกษา งานศูนย์พัฒนาเด็กเล็ก งานโรงเรียน การจัดซื้อจัดจ้าง งานโครงการ งานประเพณีวัฒนธรรม งานการศาสนา	๑. พัฒนาสมรรถนะที่กำหนดในแบบประเมินผลการปฏิบัติงานทุกปี ๒. พัฒนาทักษะการทำงานตามมาตรฐานกำหนดตำแหน่ง	๑ = ศึกษาด้วยตนเอง ๒= เรียนรู้จากการปฏิบัติงาน ๓ = แลกเปลี่ยนเรียนรู้ ๔ = พี่เลี้ยง ๕= การสอนงาน ๖ = ฝึกอบรม ๗ = การให้คำปรึกษา ๘ = การมอบหมายงาน ๙ = ติดตามผู้มีประสบการณ์ ๑๐ = วิธีพัฒนาอื่นๆ	✓	✓	✓
ครู	๑. สมรรถนะหลัก ๒. สมรรถนะประจำสายงานการสอน ๓. ทักษะด้านดิจิทัล ๔. งานที่จำเป็นในการปฏิบัติหน้าที่ในตำแหน่ง เช่น งานการสอน การดูแลเด็กปฐมวัย การเขียนโครงการ งานประเมินผลการศึกษา งานพัฒนาเด็กปฐมวัย ฯลฯ	๑. พัฒนาสมรรถนะที่กำหนดในแบบประเมินผลการปฏิบัติงานทุกปี ๒. พัฒนาทักษะการทำงานตามมาตรฐานกำหนดตำแหน่ง	๑ = ศึกษาด้วยตนเอง ๒= เรียนรู้จากการปฏิบัติงาน ๓ = แลกเปลี่ยนเรียนรู้ ๔ = พี่เลี้ยง ๕= การสอนงาน ๖ = ฝึกอบรม ๗ = การให้คำปรึกษา ๘ = การมอบหมายงาน ๙ = ติดตามผู้มีประสบการณ์ ๑๐ = วิธีพัฒนาอื่นๆ	✓	✓	✓

กองการศึกษาฯ(ต่อ)						
ลูกจ้างประจำ						
เจ้าพนักงานธุรการ	๑. สมรรถนะหลัก ๒. สมรรถนะประจำสายงาน ๓. ทักษะด้านดิจิทัล ๔. งานที่จำเป็นในการปฏิบัติหน้าที่ในตำแหน่ง เช่น การร่าง การเขียนหนังสือราชการ การจัดทำรายงานการประชุม งาน ประสานงานฯลฯ	๑. พัฒนาสมรรถนะที่กำหนดในแบบ ประเมินผลการปฏิบัติงานทุกปี ๒. พัฒนาทักษะการทำงานตาม มาตรฐานกำหนดตำแหน่ง	๑ = ศึกษาด้วยตนเอง ๒= เรียนรู้จากการปฏิบัติงาน ๓ = แลกเปลี่ยนเรียนรู้ ๔ = พี่เลี้ยง ๕= การสอนงาน ๖ = ฝึกรอบรม ๗ = การให้คำปรึกษา ๘ = การมอบหมายงาน ๙ = ติดตามผู้มีประสบการณ์ ๑๐ = วิธีพัฒนาอื่นๆ	✓	✓	✓
พนักงานจ้างตามภารกิจ						
ผู้ช่วยเจ้าพนักงานธุรการ	๑. สมรรถนะหลัก ๒. สมรรถนะประจำสายงาน ๓. ทักษะด้านดิจิทัล ๔. งานที่จำเป็นในการปฏิบัติหน้าที่ในตำแหน่ง เช่น การร่าง การเขียนหนังสือราชการ การจัดทำรายงานการประชุม งาน ประสานงานฯลฯ	๑. พัฒนาสมรรถนะที่กำหนดในแบบ ประเมินผลการปฏิบัติงานทุกปี ๒. พัฒนาทักษะการทำงานตาม มาตรฐานกำหนดตำแหน่ง	๑ = ศึกษาด้วยตนเอง ๒= เรียนรู้จากการปฏิบัติงาน ๓ = แลกเปลี่ยนเรียนรู้ ๔ = พี่เลี้ยง ๕= การสอนงาน ๖ = ฝึกรอบรม ๗ = การให้คำปรึกษา ๘ = การมอบหมายงาน ๙ = ติดตามผู้มีประสบการณ์ ๑๐ = วิธีพัฒนาอื่นๆ	✓	✓	✓
พนักงานจ้างทั่วไป						
ผู้ดูแลเด็กเล็ก	๑. สมรรถนะหลัก ๒. งานที่จำเป็นในการปฏิบัติหน้าที่ในตำแหน่ง เช่น งานการสอน การดูแลเด็กปฐมวัย การเขียนโครงการ งานประเมิน ผล การศึกษา งานพัฒนาเด็กปฐมวัย	๑. พัฒนาสมรรถนะที่กำหนดในแบบ ประเมินผลการปฏิบัติงานทุกปี ๒. พัฒนาทักษะประสบการณ์ในการ ทำงานตามงานที่ได้รับมอบหมาย	๑ = ศึกษาด้วยตนเอง ๒= เรียนรู้จากการปฏิบัติงาน ๓ = แลกเปลี่ยนเรียนรู้ ๔ = พี่เลี้ยง ๕= การสอนงาน ๖ = ฝึกรอบรม ๗ = การให้คำปรึกษา ๘ = การมอบหมายงาน ๙ = ติดตามผู้มีประสบการณ์ ๑๐ = วิธีพัฒนาอื่นๆ	✓	✓	✓
คนงาน (๒)	๑. สมรรถนะหลัก ๒. งานที่จำเป็นในการปฏิบัติหน้าที่ในตำแหน่ง เช่น งานจัดซื้อจัดจ้าง งานเบิกจ่าย ฯลฯ	๑. พัฒนาสมรรถนะที่กำหนดในแบบ ประเมินผลการปฏิบัติงานทุกปี ๒. พัฒนาทักษะประสบการณ์ในการ ทำงานตามงานที่ได้รับมอบหมาย	๑ = ศึกษาด้วยตนเอง ๒= เรียนรู้จากการปฏิบัติงาน ๘ = การมอบหมายงาน ๑๐ = วิธีพัฒนาอื่นๆ	✓	✓	✓

บทที่ ๗

การติดตามประเมินผลการพัฒนาพนักงานส่วนตำบล

ประกาศ คณะกรรมการพนักงานส่วนตำบลจังหวัดราชบุรี เรื่อง หลักเกณฑ์และเงื่อนไขเกี่ยวกับการบริหารงานบุคคลขององค์การบริหารส่วนตำบลประกาศ ณ วันที่ ๑๒ พฤศจิกายน ๒๕๔๕ ส่วนที่ ๓ การพัฒนาพนักงานส่วนตำบล ข้อ ๒๗๗ การติดตามและประเมินผลการพัฒนา องค์การบริหารส่วนตำบลต้องจัดให้มีระบบการตรวจสอบติดตามและประเมินผลการพัฒนาพนักงานส่วนตำบล เพื่อให้ทราบถึงความสำเร็จของการพัฒนา ความรู้ความสามารถในการปฏิบัติงาน และผลการปฏิบัติงานของผู้เข้ารับการพัฒนา

สำหรับการติดตามและประเมินผลการพัฒนาพนักงานส่วนตำบลองค์การบริหารส่วนตำบลท่าราบ นั้น องค์การบริหารส่วนตำบลท่าราบ ได้แต่งตั้งคณะกรรมการจัดทำแผนพัฒนาพนักงานส่วนตำบลคณะหนึ่ง ซึ่งมีอำนาจหน้าที่ในการพิจารณาแผนพัฒนาพนักงานส่วนตำบลตลอดระยะเวลา ๓ ปี ตามคำสั่งองค์การบริหารส่วนตำบลท่าราบ ที่ ๗๙/๒๕๖๓ เรื่อง แต่งตั้งคณะกรรมการจัดทำแผนพัฒนาพนักงานส่วนตำบล ๓ ปี ลงวันที่ ๒๐ กรกฎาคม ๒๕๖๓ ประกอบด้วย

๑. คณะกรรมการจัดทำแผนพัฒนาพนักงานส่วนตำบล ประจำปีงบประมาณ ๒๕๖๔ - ๒๕๖๖ ดังนี้

๑.๑ นายองค์การบริหารส่วนตำบล	ประธานกรรมการ
๑.๒ ปลัดองค์การบริหารส่วนตำบล	กรรมการ
๑.๓ รองปลัดองค์การบริหารส่วนตำบล	กรรมการ
๑.๔ ผู้อำนวยการกองคลัง	กรรมการ
๑.๕ ผู้อำนวยการกองช่าง	กรรมการ
๑.๖ ผู้อำนวยการกองการศึกษา ศาสนาและวัฒนธรรม	กรรมการ
๑.๗ หัวหน้าสำนักปลัด	กรรมการและเลขานุการ

๒. คณะกรรมการมีหน้าที่ วิเคราะห์และกำหนดยุทธศาสตร์การพัฒนา ตามแผนแม่บทการพัฒนาพนักงานส่วนตำบล รวมถึง เสนอแนะ แก้ไข ปรับปรุง แผนพัฒนาพนักงานส่วนตำบลรายปี รวมถึงจัดทำแผนพัฒนาพนักงานส่วนตำบล ๓ ปี ประจำปีงบประมาณ ๒๕๖๔ -๒๕๖๖ ให้สอดคล้องตามแผนอัตรากำลัง ๓ ปี โดยร่วมพิจารณาอย่างน้อยครอบคลุมหัวข้อดังนี้

๒.๑ กำหนดเป้าหมายในการพัฒนาครอบคลุมพนักงานส่วนตำบลตามแผนอัตรากำลัง ๓ ปี

๒.๒ กำหนดหลักสูตรการพัฒนา สำหรับพนักงานส่วนตำบลแต่ละประเภท ระดับ ตำแหน่ง โดยต้องได้รับการพัฒนาอย่างน้อยในหลักสูตรหนึ่งหรือหลายหลักสูตร เช่น หลักสูตรความรู้พื้นฐานในการปฏิบัติราชการ หลักสูตรการพัฒนาเกี่ยวกับงานในหน้าที่รับผิดชอบ หลักสูตรความรู้และทักษะเฉพาะของงานในแต่ละตำแหน่ง หลักสูตรด้านการบริหาร หรือ หลักสูตรด้านคุณธรรมและจริยธรรม

๒.๓ กำหนดวิธีการพัฒนา โดยเลือกใช้วิธีใดวิธีหนึ่งให้เหมาะสม ตามความจำเป็น กับผู้เข้ารับการพัฒนา ระยะเวลาการพัฒนา และหลักสูตรการพัฒนาแต่ละหลักสูตร เช่น การปฐมนิเทศการฝึกอบรม การศึกษา หรือดูงานการประชุมเชิงปฏิบัติการ หรือการสัมมนาการสอนงาน การให้คำปรึกษาหรือวิธีการอื่นที่เหมาะสม

๒.๔ กำหนดงบประมาณรวมถึงจัดสรรงบประมาณสำหรับการพัฒนาพนักงานส่วนตำบล ตามแผนแม่บทการพัฒนาพนักงานส่วนตำบลอย่างชัดเจน แน่นนอน เพื่อให้การพัฒนาเป็นไปอย่างมีประสิทธิภาพ

๒.๕ ติดตามประเมินผลและตรวจสอบ ผลการพัฒนาพนักงานส่วนตำบล เพื่อให้ทราบถึงความสำเร็จของการพัฒนา ความรู้ความสามารถในการปฏิบัติงาน และผลการปฏิบัติงานของผู้เข้ารับการพัฒนา

๓. วิธีในการติดตามและประเมินผล

คณะกรรมการจัดทำแผนพัฒนาพนักงานส่วนตำบล กำหนดเครื่องมือที่ใช้ในการติดตามและประเมินผลแผนพัฒนาพนักงานส่วนตำบล ในการติดตามและประเมินผลการพัฒนาประจำปี โดยคณะกรรมการจัดทำแผนพัฒนาพนักงานส่วนตำบล องค์การบริหารส่วนตำบลทำรายใช้เครื่องมือ วิธีการในการติดตามและประเมินผล ดังนี้

๓.๑ การรายงานการฝึกอบรมของผู้ที่กลับจากฝึกอบรม รายบุคคล

๓.๒ การรายงานผลการเข้ารับการฝึกอบรม ให้ผู้บังคับบัญชาทราบ ทุก ๓ เดือน และสรุปผล รายงานผลประจำปีเมื่อสิ้นปีงบประมาณ

๓.๓ การสัมภาษณ์ แบบสอบถาม รายบุคคล

๓.๔ การสังเกตหรือการสนทนากลุ่ม จากคณะกรรมการ หรือหัวหน้าส่วนราชการ ผู้บังคับบัญชา ในการนำความรู้ที่ได้รับจากการฝึกอบรมไปใช้ในการปฏิบัติงานจริง

๓.๕ การติดตามประเมินผล ตามแบบรายงานของผู้เข้ารับการฝึกอบรมและผู้บังคับบัญชา

บทสรุป

การบริหารงานบุคคลตามแผนพัฒนาบุคลากรขององค์การบริหารส่วนตำบลท่าราบ สามารถปรับเปลี่ยนแก้ไข เพิ่มเติมให้เหมาะสมได้กับกฎหมาย ประกาศคณะกรรมการพนักงานองค์การบริหารส่วนตำบล ตลอดจนนโยบายและยุทธศาสตร์ต่าง ๆ ประกอบกับภารกิจตามกฎหมายและการถ่ายโอน อาจเป็นเหตุให้การพัฒนาบุคลากรบางตำแหน่งที่จำเป็นได้รับการพัฒนามากกว่า และภารกิจบางประการที่ไม่มีความจำเป็น อาจต้องทำการยุบ หรือปรับโครงสร้างหน่วยงานใหม่ให้ครอบคลุมภารกิจต่าง ๆ ให้สอดคล้องกับนโยบายถ่ายโอนงานสู่ท้องถิ่นให้มากที่สุด บุคลากรที่มีอยู่จึงต้องปรับตัวให้เหมาะสมกับสถานการณ์อยู่เสมอ

